

**Материалы по обоснованию
генерального плана
Глебовского сельского поселения
Рыбинского муниципального района
Ярославской области**

г. Рыбинск 2020 г.

Содержание

Введение.....	4
1. Обоснование внесения изменений в генеральный план Глебовского сельского поселения.....	5
2. Сведения о планах и программах комплексно-экономического развития муниципального образования, для реализации которых осуществляется создание объектов местного значения.....	8
3. Обоснование выбранного варианта размещения объектов местного значения на основе анализа использования территории, возможных направлений развития этих территорий и прогнозируемых ограничений их использования.....	9
3.1. Краткая характеристика природных условий.....	9
3.2. Землеустройство. Баланс земель при градостроительном зонировании территории Глебовского СП.....	10
3.3. Современная архитектурно-планировочная организация территории. Население. Анализ динамики и тенденции.....	11
3.4. Производство.....	15
3.5. Транспортная инфраструктура.....	15
3.6. Инженерная инфраструктура.....	26
3.7. Социальное обслуживание населения.....	27
3.8. Система особо охраняемых территорий и объектов.....	28
4. Перечень и характеристики основных факторов риска возникновения чрезвычайных ситуаций природного и техногенного характера.....	35
4.1. Общие сведения.....	35
4.2. Чрезвычайные ситуации.....	36
4.3. Организация ведения маскировочных мероприятий.....	42
4.4. Эвакуационные мероприятия.....	44
4.5. Оповещение населения.....	46

5. Сведения о планируемых для размещения объектов на территории Глебовского сельского поселения.....	47
6. Перечень земельных участков, включаемых в границы населенных пунктов.....	51
7. Перечень земельных участков, исключаемых из границ населенных пунктов.....	52
8. Перечень земельных участков, планируемых к изменению категории.....	55

Графические материалы:

1. Материалы по обоснованию в виде карт;
2. Карта границ населенных пунктов (в том числе границ образуемых населенных пунктов);
3. Карта планируемого размещения объектов;
4. Карта функциональных зон поселения или городского округа.

Приложения:

- Обязательное приложение к генеральному плану, предусмотренное п.5.1 ст.23 Градостроительного кодекса РФ;
- Исходные данные от МЧС России №4546-2-3-4 от 17.09.2020 г.

Введение

Внесение изменений в генеральный план Глебовского сельского поселения Рыбинского муниципального района Ярославской области выполнено в 2020 году на основании постановления администрации Глебовского сельского поселения Рыбинского муниципального района №196 от 30.06.2020 г. «О подготовке проекта изменений в генеральный план Глебовского сельского поселения».

Генеральный план Глебовского сельского поселения разработан в 2009 г. и утвержден решением Муниципального Совета Глебовского сельского поселения №155 от 05.11.2009 г. В 2014 и 2016 годах в генеральный план вносились изменения (решения Муниципального Совета Глебовского сельского поселения №194 от 19.02.2014 г., №56 от 25.01.2017 г.).

Графическая и текстовая часть при внесении изменений в генеральный план по составу и содержанию соответствует требованиям Градостроительного кодекса Российской Федерации.

Генеральный план с внесенными в него изменениями является основой для внесения изменений в Правила землепользования и застройки в части градостроительного зонирования территории поселения и населенных пунктов.

Материалы по обоснованию внесения изменений состоят из текстовой и графической части. Графическая часть включает в себя материалы по обоснованию генерального плана Глебовского сельского поселения (листы 1 - 10).

Генеральный план с внесенными в него изменениями действует на территории Глебовского сельского поселения.

Положения генерального плана обязательны для исполнения всеми субъектами градостроительных отношений, в том числе органами государственной власти и местного самоуправления, физическими и юридическими лицами.

Предложенные изменения в Генеральный план Глебовского сельского поселения не несут дополнительных факторов риска возникновения чрезвычайных ситуаций природного и техногенного характера на территории Глебовского сельского поселения.

Примечания:

1. В соответствии со статьей 25 Градостроительного кодекса Российской Федерации:

Проект изменений в генеральный план подлежит согласованию с высшим исполнительным органом государственной власти субъекта Российской Федерации, в границах которого находится поселение в следующих случаях:

1) В соответствии с документами территориального планирования субъекта Российской Федерации планируется размещение объектов регионального значения на территории поселения;

2) Предусматривается в соответствии с указанным проектом включение в границы населенных пунктов (в том числе образуемых населенных пунктов), входящих в состав поселения, земельных участков из земель

сельскохозяйственного назначения или исключение из границ этих населенных пунктов земельных участков, которые планируется отнести к категории земель сельскохозяйственного назначения;

3) на территориях поселения, находятся особо охраняемые природные территории регионального значения.

1. Обоснование внесения изменений в генеральный план Глебовского сельского поселения.

В соответствии с п.2 статьи 24 Градостроительного Кодекса РФ, решение о проведении работ по внесению изменений в генеральный план принято главой Администрации Глебовского сельского поселения Рыбинского муниципального района.

Внесение изменений в генеральный план Глебовского сельского поселения обусловлено следующими причинами:

1. Принятием муниципальной программы «Развитие градостроительной деятельности в Глебовском сельском поселении» на 2020-2024 годы (утверждена постановлением администрации Глебовского сельского поселения от 24.12.2019 г. №451).

2. Принятием муниципальной программы «Обеспечение доступным и комфортным жильем населения Глебовского сельского поселения Рыбинского муниципального района» на 2018-2025 годы (утверждена постановлением администрации Глебовского сельского поселения от 20.12.2017 г. №460, в редакции от 02.09.2020 г. №256).

3. Принятием муниципальной программы «Развитие культуры и туризма в Глебовском сельском поселении» на 2020-2024 годы (утверждена постановлением администрации Глебовского сельского поселения от 24.12.2019 г. №454, в редакции от 02.09.2020 г. №259).

В соответствии с вышеперечисленными документами, на территории Глебовского сельского поселения планируется размещение объектов регионального и местного значения. В связи с этим, в соответствии со ст.23 Градостроительного кодекса РФ возникла необходимость внесения данных сведений в положение о территориальном планировании и актуализации карты планируемого размещения объектов местного значения и карты функциональных зон в части отображения выше перечисленных объектов.

4. Проведением работ по описанию местоположения границ 50 населенных пунктов Глебовского сельского поселения, а именно: д. Бабурино, д. Бараново, д. Беглецово, д. Большая Белева, д. Большое Займище, д. Василево, д. Гальчино, с. Глебово, д. Головино, д. Горели, д. Дорогушино, д. Дуброво, д. Заболотье, д. Захарино, с. Ивановское, д. Истомино, д. Кабатово, д. Калита, д. Карелино, пос. Кобостово, д. Ковыкино (5 км.), д. Коткино, д. Кудрино, д. Лаврентьево, д. Ларионово, д. Лисино, д. Лютново, д. Малая Белева, д. Малое Займище, д. Мархачево, д. Могильца, д. Мостово, д. Мухино, д. Ольшаки, д. Осорино, д.

Петраково, д. Плоское, с. Погорелка, д. Подвиталово, д. Подольское, д. Подорожная, д. Починок (5 км.), д. Починок (7 км.), д. Починок, с. Раздумово, д. Селехово, д. Текунино, д. Хомяково, д. Щепетники, д. Ягодино. Границы описаны исходя из сведений о земельных участках, внесенных в Единый реестр недвижимости. В отношении границ населенных пунктов - д. Плоское, д. Карелино, с. Глебово изменения обусловлены переводом земельных участков категории «земли сельскохозяйственного назначения» в категорию земель населенных пунктов с разрешенным использованием – «для индивидуального жилищного строительства».

Основная цель перевода земельных участков категории «земли сельскохозяйственного назначения» в категорию земель населенных пунктов с разрешенным использованием «для индивидуального жилищного строительства» – увеличение объемов жилищного строительства. Между собственниками земельных участков включаемых в границы населенных пунктов и администрацией Глебовского сельского поселения Рыбинского муниципального района заключены договоры комплексного развития территории по инициативе правообладателя.

В соответствии с заключенными договорами, правообладатели земельных участков принимают на себя обязательства, за счет собственных средств, выполнить подготовку документации по планировке территории (проект планировки и проект межевания территории), строительство объектов инженерно-транспортной и коммунальной инфраструктуры, а также строительство объектов капитального строительства в соответствии нормативами градостроительного проектирования Глебовского сельского поселения.

Необходимо отметить, что перевод земельных участков категорию земель населенных пунктов позволит значительно увеличить поступления средств в бюджет поселения (земельный налог).

5. Переводом земельных участков категории «земли населенных пунктов» в категорию «земли промышленности и иного специального назначения» с видом разрешенного использования – «для эксплуатации автомобильной дороги «Калита – яхт-клуб «Коприно», «для эксплуатации автодороги Глебово – Ларионово» и «для эксплуатации автодороги Калита – Взлетная полоса - Стрельбище» в том числе из границ населенного пункта:

5.1. дер. Ясенево

№ п/п	Кад. №	Площадь, (кв.м.)
1.	76:14:010301:1169	261
2.	76:14:010301:1068	112
3.	76:14:010301:1187	24 179
4.	76:14:010301:1062	1 166
5.	76:14:010301:1172	2 628
6.	76:14:010301:1040	4 437
7.	76:14:010301:1161	1 650

8.	76:14:010301:1041	7 728
9.	76:14:010301:1176	630
		42 791

5.2. дер. Коровниково

№ п/п	Кад. №	Площадь (кв.м.)
1.	76:14:010301:1160	46 582
2.	76:14:010301:1026	1 573
3.	76:14:010301:1025	1 139
		49 294

5.3. дер. Минино

№ п/п	Кад. №	Площадь, (кв.м.)
1.	76:14:010301:1158	24 603
2.	76:14:010301:1065	188
		24 791

5.4. с. Погорелка

№ п/п	Кад. №	Площадь, (кв.м.)
1.	76:14:010301:1175	5 509
2.	76:14:010317:657	10 281
		15 790

5.5 дер Калита

№ п/п	Кад. №	Площадь, (кв.м.)
1.	76:14:000000:927	5 116
2.	76:14:010321:129	1 062
		6 178

1. Планируемым переводом земельного участка с кадастровым номером 76:14:010302:371 (S=121 549 кв.м.) из категории земель «Земли сельскохозяйственного назначения» в категорию «земли промышленности и иного специального назначения» с видом разрешенного использования – «воздушный транспорт».

Действующий генеральный план Глебовского сельского поселения уже предусматривает планируемый перевод земельных участков из категории «земли сельскохозяйственного назначения» в категорию «земли промышленности и иного специального назначения». На основании действующего генерального плана в границах земельного участка с кадастровым номером 76:14:010302:355 (кадастровый номер участка до образования участка 76:14:010302:371) находилась посадочная площадка «Калита». Аэронавигационный паспорт Посадочной площадки зарегистрирован в Центральном МТУ Росавиации 12.03.2013 г.

Уточнение границ переводимого в категорию «земли промышленности и иного специального назначения» земельного участка обусловлено проектными и конструктивными решениями при организации Посадочной площадки.

В ходе работы по внесению изменений в генеральный план Глебовского сельского поселения, в графических материалах была откорректирована граница берега Рыбинского водохранилища (отм. 102,0) в соответствии со сведениями Росреестра. По уточненным данным площадь акватории Рыбинского водохранилища (без учета островов) в границе Глебовского сельского поселения составила 36 070,23 га. Площадь островов составила 1 287,5 га (земли запаса).

Необходимо также отметить, что по мере постановки на кадастровый учет границ населенных пунктов, земель лесного фонда, земель сельскохозяйственного назначения и т.д., будет соответственно уточняться их площадь с внесением соответствующих изменений в таблицу баланса земель.

2. Сведения о планах и программах комплексного социально-экономического развития муниципального образования, для реализации которых осуществляется создание объектов местного значения

Реестр муниципальных программ, утверждённых в установленном порядке в Рыбинском муниципальном районе и Глебовском сельском поселении:

1. Муниципальная программа «Развитие образования в Рыбинском муниципальном районе»;
2. Муниципальная программа «Развитие дорожного хозяйства Рыбинского муниципального района»;
3. Муниципальная программа «Защита населения и территории Рыбинского муниципального района от чрезвычайных ситуаций, обеспечение пожарной безопасности и безопасности людей на водных объектах»;
4. Муниципальная программа «Развитие культуры и туризма в Рыбинском муниципальном районе»;
5. Муниципальная программа «Развитие физической культуры и спорта в Рыбинском муниципальном районе»;
6. Муниципальная программа «Экономическое развитие в Рыбинском муниципальном районе»;
7. Муниципальная программа «Развитие культуры и туризма в Глебовском сельском поселении» на 2020-2024 годы;
8. Муниципальная целевая программа комплексного развития систем коммунальной инфраструктуры Глебовского сельского поселения Рыбинского муниципального района Ярославской области на 2012 – 2014 годы с перспективой до 2026 года;
9. Программа комплексного развития транспортной инфраструктуры Глебовского сельского поселения Рыбинского муниципального района Ярославской области на период 2016 -2025 годы;
10. Программа комплексного развития социальной инфраструктуры Глебовского сельского поселения Рыбинского муниципального района на 2017-2026 годы;

11. Программе «Газификация и модернизация жилищно-коммунального хозяйства, промышленных и иных организаций Ярославской области» на 2017 - 2021 годы (с изменениями на «29» мая 2020 года).

3. Обоснование выбранного варианта размещения объектов местного значения на основе анализа использования территории, возможных направлений развития этих территорий и прогнозируемых ограничений их использования

3.1. Краткая характеристика природных условий

Климат умеренно-континентальный с холодной зимой и умеренно-теплым летом. Зимний период начинается в середине ноября и длится более 5 месяцев, в течение которых преобладает холодная, пасмурная и ветреная погода. В январе отмечается самая низкая среднемесячная температура воздуха в году $-11,0^{\circ}\text{C}$, абсолютный минимум $-46,0^{\circ}\text{C}$.

Весной увеличивается число солнечных дней, преобладает погода с переходом температуры через 0°C .

Летний период начинается в середине мая и длится до середины сентября. Прохождение циклонов вызывает частую смену воздушных масс, которая вызывает переменчивую погоду, чаще всего ветреную и дождливую. При длительном застаивании воздуха в антициклонах устанавливается теплая, сухая и солнечная погода. Средняя июльская температура $+18,7^{\circ}\text{C}$. Абсолютный максимум $+37,2^{\circ}\text{C}$.

Наибольшие в году скорости ветра наблюдаются осенью. В этот период пасмурные дни стоят большую часть времени, осадки носят затяжной характер.

Среднегодовая температура $+4,4^{\circ}\text{C}$. Продолжительность периода со среднесуточной температурой ниже 0°C – 158 дней.

Территория Глебовского сельского поселения относится к зоне умеренного увлажнения. Среднегодовая сумма осадков колеблется в широких пределах от 500 до 700 мм., причем большая часть их приходится в теплый период (60-70%) с максимумом с июля по сентябрь. Летние осадки чаще носят характер коротких, но обильных ливней. Осенью морозящие дожди, несмотря на длительность, приносят меньше влаги.

Воздух влажный в течение всего года, среднегодовая относительная влажность 79%. Весной и в начале лета влажность уменьшается до 69-71%.

Снежный покров устанавливается в конце ноября и сохраняется до середины апреля. Глубина промерзания почвы составляет в среднем 145 см. Максимальная высота снежного покрова – 86 см.

Грунты в основном относятся к слабопучинистым.

Зимой над рассматриваемой территорией преобладают южные и юго-западные ветры. Летом ветровой режим характеризуется большей неустойчивостью. Среднегодовая скорость наблюдаются метели, за год в среднем насчитывается 46 дней с метелью.

Слабые метели преобладают при южных и юго-западных ветрах.

Территория участка находится в пределах Молого-Шекснинской низины, и приурочена к озёрно-аллювиальной террасированной равнине.

Абсолютные отметки колеблются в пределах 102,0 - 120,0 в (по Балтийской системе).

3.2. Землеустройство. Баланс земель при градостроительном зонировании территории Глебовского СП

Глебовское сельское поселение является одним из 10 аналогичных сельских административно-территориальных муниципальных образований (поселений) Рыбинского МР Ярославской области, центром соответствующей сельской системы расселения.

Географическая площадь территории поселения составляет 594,186 кв.км. (или 59 418,60 га – в местной системе координат СК-76), периметр – 142,903 км.

На севере, северо-востоке и востоке граничит с акваторией реки Волга и Рыбинским водохранилищем; на юго-востоке и юге – с территорией Покровского и Тихменевского сельских поселений Рыбинского МР; на западе – с территорией Судоверфского СП.

В состав Глебовского СП входят 94 сельских населенных пункта.

Административным центром поселения является СНП Глебово.

Особенностью территории является то, что она большей частью (47 км) граничит с акваторией реки Волги в верхнем бьефе Рыбинского гидроузла (Рыбинское водохранилище).

В южной части СП по его территории проходит железная дорога (однопутная, не электрифицированная) сообщением Ярославль – Рыбинск – Бологое – Санкт-Петербург.

Через центр поселения с северо-запада на юго-восток проходит автодорога сообщением Рыбинск – Глебово – Погорелка - Легково (с существующим автодорожным подъездом к Тихменевскому СП).

Расстояние от центра поселения СНП Глебово до центра Ярославской области города Ярославль – 113 км, до центра Рыбинского МР города Рыбинск – 25 км (считая до железнодорожной станции Рыбинск), до центра Погорельского сельского округа СНП Погорелка – 12 км.

№ п/п	Категория земель (наименование зон)	Площадь (га)	%
1	2	3	4
1.	Сельскохозяйственного назначения, в том числе:	5 963,13	10,04
1.1.	сельскохозяйственные и прочие угодья	5 584,96	9,40
1.2.	сельскохозяйственные производственные предприятия	73,49	0,12
1.3.	коллективное садоводство (дачное строительство)	304,68	0,51
2.	Населенных пунктов	3 915,42	6,59
3.	Промышленности и иного специального назначения, в том числе:	668,19	1,12
3.1.	промышленности	38,21	0,06
3.2.	инженерно-транспортной инфраструктуры	417,15	0,70
3.3.	специального назначения	212,83	0,36
4.	Особо охраняемых территорий и объектов, в том числе:	57,37	0,10

4.1	рекреационного назначения	57,37	0,10
5.	Лесного фонда	11 273,39	18,97
6.	Запаса	1 426,74	2,40
7.	Земли водного фонда	36 114,36	60,78
	Общая площадь в границах СП	59 418,60	100,00

3.3. Современная архитектурно-планировочная организация территории. Население. Анализ динамики и тенденции

Одним из приоритетов жилищной политики Глебовского сельского поселения Рыбинского муниципального района Ярославской области является обеспечение комфортных условий проживания граждан и доступности коммунальных услуг для населения.

Численность населения Глебовского сельского поселения на сентябрь 2020 г. - 1 428 человек.

Существующая застройка представлена индивидуальными жилыми домами, многоквартирными жилыми домами, ТаунХаусами, застройка носит довольно хаотичный характер.

Часть населенных пунктов Глебовского сельского поселения расположены в водоохранной зоне и прибрежной защитной полосе (200 м.) Рыбинского водохранилища. Согласно ст.65 Водного кодекса РФ:

Водоохранными зонами являются территории, которые примыкают к береговой линии (границам водного объекта) морей, рек, ручьев, каналов, озер, водохранилищ и на которых устанавливается специальный режим осуществления хозяйственной и иной деятельности в целях предотвращения загрязнения, засорения, заиления указанных водных объектов и истощения их вод, а также сохранения среды обитания водных биологических ресурсов и других объектов животного и растительного мира.

В границах водоохраных зон устанавливаются прибрежные защитные полосы, на территориях которых вводятся дополнительные ограничения хозяйственной и иной деятельности.

За пределами территорий городов и других населенных пунктов ширина водоохранной зоны рек, ручьев, каналов, озер, водохранилищ и ширина их прибрежной защитной полосы устанавливаются от местоположения соответствующей береговой линии (границы водного объекта), а ширина водоохранной зоны морей и ширина их прибрежной защитной полосы - от линии максимального прилива. При наличии централизованных ливневых систем водоотведения и набережных границы прибрежных защитных полос этих водных объектов совпадают с парапетами набережных, ширина водоохранной зоны на таких территориях устанавливается от парапета набережной.

Ширина водоохранной зоны рек или ручьев устанавливается от их истока для рек или ручьев протяженностью:

- 1) до десяти километров - в размере пятидесяти метров;
- 2) от десяти до пятидесяти километров - в размере ста метров;
- 3) от пятидесяти километров и более - в размере двухсот метров.

Для реки, ручья протяженностью менее десяти километров от истока до устья водоохранная зона совпадает с прибрежной защитной полосой. Радиус

водоохранной зоны для истоков реки, ручья устанавливается в размере пятидесяти метров.

Ширина водоохранной зоны озера, водохранилища, за исключением озера, расположенного внутри болота, или озера, водохранилища с акваторией менее 0,5 квадратного километра, устанавливается в размере пятидесяти метров. Ширина водоохранной зоны водохранилища, расположенного на водотоке, устанавливается равной ширине водоохранной зоны этого водотока.

Границы водоохранной зоны озера Байкал устанавливаются в соответствии с Федеральным законом от 1 мая 1999 года № 94-ФЗ "Об охране озера Байкал".

Ширина водоохранной зоны моря составляет пятьсот метров.

Водоохранные зоны магистральных или межхозяйственных каналов совпадают по ширине с полосами отводов таких каналов.

Водоохранные зоны рек, их частей, помещенных в закрытые коллекторы, не устанавливаются.

Ширина прибрежной защитной полосы устанавливается в зависимости от уклона берега водного объекта и составляет тридцать метров для обратного или нулевого уклона, сорок метров для уклона до трех градусов и пятьдесят метров для уклона три и более градуса.

Для расположенных в границах болот проточных и сточных озер и соответствующих водотоков ширина прибрежной защитной полосы устанавливается в размере пятидесяти метров.

Ширина прибрежной защитной полосы реки, озера, водохранилища, имеющих особо ценное рыбохозяйственное значение (места нереста, нагула, зимовки рыб и других водных биологических ресурсов), устанавливается в размере двухсот метров независимо от уклона прилегающих земель.

На территориях населенных пунктов при наличии централизованных ливневых систем водоотведения и набережных границы прибрежных защитных полос совпадают с парапетами набережных. Ширина водоохранной зоны на таких территориях устанавливается от парапета набережной. При отсутствии набережной ширина водоохранной зоны, прибрежной защитной полосы измеряется от местоположения береговой линии (границы водного объекта).

В границах водоохранных зон запрещаются:

- 1) использование сточных вод в целях регулирования плодородия почв;
- 2) размещение кладбищ, скотомогильников, объектов размещения отходов производства и потребления, химических, взрывчатых, токсичных, отравляющих и ядовитых веществ, пунктов захоронения радиоактивных отходов;
- 3) осуществление авиационных мер по борьбе с вредными организмами;
- 4) движение и стоянка транспортных средств (кроме специальных транспортных средств), за исключением их движения по дорогам и стоянки на дорогах и в специально оборудованных местах, имеющих твердое покрытие;
- 5) строительство и реконструкция автозаправочных станций, складов горюче-смазочных материалов (за исключением случаев, если автозаправочные станции, склады горюче-смазочных материалов размещены на территориях портов, инфраструктуры внутренних водных путей, в том числе баз (сооружений) для стоянки маломерных судов, объектов органов федеральной службы безопасности), станций технического обслуживания, используемых для технического осмотра и ремонта транспортных средств, осуществление мойки транспортных средств;

6) размещение специализированных хранилищ пестицидов и агрохимикатов, применение пестицидов и агрохимикатов;

7) сброс сточных, в том числе дренажных, вод;

8) разведка и добыча общераспространенных полезных ископаемых (за исключением случаев, если разведка и добыча общераспространенных полезных ископаемых осуществляются пользователями недр, осуществляющими разведку и добычу иных видов полезных ископаемых, в границах предоставленных им в соответствии с законодательством Российской Федерации о недрах горных отводов и (или) геологических отводов на основании утвержденного технического проекта в соответствии со статьей 19.1 Закона Российской Федерации от 21 февраля 1992 года N 2395-1 "О недрах").

В границах водоохранных зон допускаются проектирование, строительство, реконструкция, ввод в эксплуатацию, эксплуатация хозяйственных и иных объектов при условии оборудования таких объектов сооружениями, обеспечивающими охрану водных объектов от загрязнения, засорения, заиления и истощения вод в соответствии с водным законодательством и законодательством в области охраны окружающей среды. Выбор типа сооружения, обеспечивающего охрану водного объекта от загрязнения, засорения, заиления и истощения вод, осуществляется с учетом необходимости соблюдения установленных в соответствии с законодательством в области охраны окружающей среды нормативов допустимых сбросов загрязняющих веществ, иных веществ и микроорганизмов. В целях настоящей статьи под сооружениями, обеспечивающими охрану водных объектов от загрязнения, засорения, заиления и истощения вод, понимаются:

1) централизованные системы водоотведения (канализации), централизованные ливневые системы водоотведения;

2) сооружения и системы для отведения (сброса) сточных вод в централизованные системы водоотведения (в том числе дождевых, талых, инфильтрационных, поливомоечных и дренажных вод), если они предназначены для приема таких вод;

3) локальные очистные сооружения для очистки сточных вод (в том числе дождевых, талых, инфильтрационных, поливомоечных и дренажных вод), обеспечивающие их очистку исходя из нормативов, установленных в соответствии с требованиями законодательства в области охраны окружающей среды и настоящего Кодекса;

4) сооружения для сбора отходов производства и потребления, а также сооружения и системы для отведения (сброса) сточных вод (в том числе дождевых, талых, инфильтрационных, поливомоечных и дренажных вод) в приемники, изготовленные из водонепроницаемых материалов;

5) сооружения, обеспечивающие защиту водных объектов и прилегающих к ним территорий от разливов нефти и нефтепродуктов и иного негативного воздействия на окружающую среду.

В отношении территорий ведения гражданами садоводства или огородничества для собственных нужд, размещенных в границах водоохранных зон и не оборудованных сооружениями для очистки сточных вод, до момента их оборудования такими сооружениями и (или) подключения к системам, указанным в пункте 1 части 16 статьи 65 ВК РФ, допускается применение приемников,

изготовленных из водонепроницаемых материалов, предотвращающих поступление загрязняющих веществ, иных веществ и микроорганизмов в окружающую среду.

На территориях, расположенных в границах водоохраных зон и занятых защитными лесами, особо защитными участками лесов, наряду с ограничениями, установленными частью 15 статьи 65 ВК РФ, действуют ограничения, предусмотренные установленными лесным законодательством правовым режимом защитных лесов, правовым режимом особо защитных участков лесов.

В границах прибрежных защитных полос наряду с установленными частью 15 статьи 65 ВК РФ ограничениями запрещаются:

- 1) распашка земель;
- 2) размещение отвалов размываемых грунтов;
- 3) выпас сельскохозяйственных животных и организация для них летних лагерей, ванн.

Установление границ водоохраных зон и границ прибрежных защитных полос водных объектов, в том числе обозначение на местности посредством специальных информационных знаков, осуществляется в порядке, установленном Правительством Российской Федерации.

В соответствии с утвержденными на территории Глебовского сельского поселения Рыбинского муниципального района правилами благоустройства территории устанавливаются единые нормы и требования по благоустройству территории Глебовского сельского поселения, в том числе требования по обращению с ТКО.

С «01» сентября 2018 г. на территории Ярославской области приступил к работе Единый региональный оператор по вывозу ТКО – «ООО «Хартия».

Региональный оператор – это ключевое звено новой системы обращения с твердыми коммунальными отходами (далее - ТКО), организация, которая несет ответственность за весь цикл жизни ТКО, включая организацию их сбора, транспортирования, обработки, утилизации, обезвреживания и захоронения в специально отведенных для этого местах.

Сбор мусора на территории Глебовского сельского поселения осуществляется путем вывоза с организованных площадок накопления ТКО или индивидуально в мешках от жилых домов. Вывоз мусора осуществляется 2–3 раза в неделю.

Постановлением Администрации Глебовского сельского поселения от 18.12.2019 г. №436 утвержден реестр мест (площадок) накопления ТКО на территории Глебовского сельского поселения

Площадки для установки контейнеров (контейнерные площадки) размещают на удалении от жилых домов, детских учреждений, спортивных площадок и от мест отдыха населения на расстоянии не менее 20 м, но не более 100 м.

Охрана почв от загрязнения отходами производства и потребления

Правовая охрана почв от загрязнения их производственными и иными отходами регулируется Федеральным законом от «24» июня 1998 г. №89-ФЗ «Об отходах производства и потребления». Санитарно-эпидемиологические требования к сбору, использованию, обезвреживанию, транспортировке, хранению и захоронению отходов производства и потребления установлены в ст.22 Федерального закона от «30» марта 1999 г. №52-ФЗ «О санитарно-

эпидемиологическом благополучии населения». Так, отходы производства и потребления подлежат сбору, использованию, обезвреживанию, транспортировке, хранению и захоронению, условия и способы которых должны быть безопасными для здоровья населения и среды обитания и которые должны осуществляться в соответствии с санитарными правилами и иными нормативными правовыми актами РФ. В местах централизованного использования, обезвреживания, хранения и захоронения отходов производства и потребления должен осуществляться радиационный контроль. Отходы производства и потребления, при осуществлении радиационного контроля которых выявлено превышение установленного санитарными правилами уровня радиационного фона, подлежат использованию, обезвреживанию, хранению и захоронению в соответствии с законодательством РФ в области обеспечения радиационной безопасности.

На территориях объектов размещения отходов и в пределах их воздействия на окружающую среду собственники объектов размещения отходов, а также лица, во владении или в пользовании которых находятся объекты размещения отходов, обязаны проводить мониторинг состояния окружающей среды в порядке, установленном федеральными органами исполнительной власти в области обращения с отходами в соответствии со своей компетенцией. Собственники объектов размещения отходов, а также лица, во владении или в пользовании которых находятся объекты размещения отходов, после окончания эксплуатации данных объектов обязаны проводить контроль за их состоянием и воздействием на окружающую среду и работы по восстановлению нарушенных земель в порядке, установленном законодательством РФ.

Запрещается захоронение отходов в границах населенных пунктов, лесопарковых, курортных, лечебно-оздоровительных, рекреационных зон, а также водоохраных зон, на водосборных площадях подземных водных объектов, которые используются в целях питьевого и хозяйственно-бытового водоснабжения.

3.4. Производство

Непосредственно в населенных пунктах Глебовского сельского поселения производств нет.

В непосредственной близости от с. Погорелка, с. Глебово и д. Малое Белева расположены фермы крупного рогатого скота. Фактическое поголовье – 1 000 голов из них 600 – дойное стадо. В районе с. Погорелка расположено предприятие «PROVIDENCE HOMES», которое занимается строительством деревянных каркасных домов по современным технологиям.

3.5. Транспортная инфраструктура

Транспортная инфраструктура на территории поселения представлена объектами и линейными сооружениями автомобильного и железнодорожного транспорта. Основными элементами транспортной структуры поселения является сеть улиц и дорог. Внешние транспортно-экономические связи Глебовского сельского поселения с другими регионами осуществляются посредством железной дороги общего пользования Рыбинск – Сонково (остановочный пункт ст.

Кобостово), а также по автодорогам Рыбинск–Глебово-Ларионово, Глебово – Николо-Корма. Протяженность автодорог общего пользования местного значения Глебовского сельского поселения составляет – 111,546 км, в т.ч. с твердым покрытием 36,702 км. Остальные автодороги поселения являются подъездами к отдельно стоящим населенным пунктам и садоводческим хозяйствам. Сложившиеся подъезды к основной массе населенных пунктов не имеют дорожного покрытия (грунтовые).

Автомобильные дороги областной собственности, попадающие в границы Глебовского сельского поселения (согласно Постановлению Правительства Ярославской области №83-п от «12» марта 2008 г. «Об утверждении перечней автомобильных дорог»):

Идентификационный номер	Наименование а/д	Протяженность, км	Категория
78 ОП МЗ Н-0692	Глебово – Ларионово	14,262	4 тех.кат.
78 ОП МЗ Н-0700	Мархачево - Кабатово	8,563	5 тех.кат.
78 ОП МЗ Н-0701	Мархачево - Осорино - Терентьевская с подъездом к дер. Терентьевская	6,928	5 тех.кат.
78 ОП МЗ Н-0704	Николо-Корма - Глебово	14,254	4-5 тех.кат.
78 ОП МЗ Н-0708	Погорелка - Палкино	2,101	б/кат.
78 ОП МЗ Н-0712	Рыбинск - Глебово	19,254	4 тех.кат.
78 ОП МЗ Н-0719	Тихменево - Карелино	3,696	4 тех.кат.

Автомобильные дороги районного значения на территории Глебовского сельского поселения (согласно Постановлению администрации Рыбинского муниципального района №93 от «29» января 2019 г. «Об утверждении перечня автомобильных дорог общего пользования местного значения Рыбинского муниципального района» с изм. №2457 от 30.12.2019 г.):

Наименование а/д	Идентификационный номер	Протяженность, км.	Категория
автомобильная дорога д. Истомино - д. Дорогушино - д. Барбино - д. Угольница - д.Тереньтьевская	78-240 ОП МР Н 0096	3,7	5 кат.
автомобильная дорога д. Гришино – д. Лютново – д. Гальчино – д. Барбино – д. Заречье – д. Лисино	78-240 ОП МР Н 0097	2,8	5 кат.
автомобильная дорога д. Бараново - д. Малое Займище - д. Шилово - д. Горели - д. Истомино	78-240 ОП МР Н 0098	8,33	5 кат.

автомобильная дорога с. Погорелка – д. Мартьяново	78-240 ОП МР Н 0099	0,89	5 кат.
автомобильная дорога "Глебово – Ларионово" - д. Минино - д. Коровниково – д. Ягодино - д. Мухино	78-240 ОП МР Н 0100	1,8	5 кат.
автомобильная дорога д. Стригино – д. Усково	78-240 ОП МР Н 0102	0,7	5 кат.
автомобильная дорога "Глебово – Ларионово" - д. Починок - д. Могильца - д. Обухово	78-240 ОП МР Н 0103	2,9	5 кат.
автомобильная дорога с. Погорелка – д. Овинчища	78-240 ОП МР Н 0104	1,45	5 кат.
автомобильная дорога д. Палкино – д. Гришино - д. Санино	78-240 ОП МР Н 0105	1,5	5 кат.
автомобильная дорога "Глебово-Ларионово" - д. Тебениха	78-240 ОП МР Н 0106	0,3	5 кат.
автомобильная дорога "Глебово-Ларионово" - с. Ивановское	78-240 ОП МР Н 0109	0,3	5 кат.
автомобильная дорога "Глебово-Ларионово" - д. Захарино	78-240 ОП МР Н 0110	0,6	5 кат.
автомобильная дорога "Глебово-Ларионово" - д.Горохово - д. Мостово	78-240 ОП МР Н 0111	0,5	5 кат.
автомобильная дорога "Глебово - Ларионово" - д. Василево - д. Коткино – д. Плоское	78-240 ОП МР Н 0112	2,2	5 кат.
автомобильная дорога "Глебово – Ларионово" - д. Селиваново" - д.Тверево	78-240 ОП МР Н 0113	1,0	5 кат.
автомобильная дорога "Глебово-Ларионово" - д. Селиваново	78-240 ОП МР Н 0114	1,5	5 кат.
автомобильная дорога "Глебово-Ларионово"- д. Текунино	78-240 ОП МР Н 0115	0,2	5 кат.

автомобильная дорога д. Тверево - д. Кудрино	78-240 ОП МР Н 0116	0,45	5 кат.
автомобильная дорога "Рыбинск-Глебово"- д. Ольшаки	78-240 ОП МР Н 0117	1,0	5 кат.
автомобильная дорога "Рыбинск-Глебово"- д. Ефремцево	78-240 ОП МР Н 0118	1,0	5 кат.
автомобильная дорога "Рыбинск-Глебово"- д. Горки	78-240 ОП МР Н 0119	0,164	5 кат.
автомобильная дорога "Рыбинск - Глебово"- с. Раздумово	78-240 ОП МР Н 0120	1,0	5 кат.
автомобильная дорога "Мархачево-Кабатово" - д. Починок (5км)	78-240 ОП МР Н 0122	1,1	5 кат.
автомобильная дорога д. Истомино - д. Дуброво	78-240 ОП МР Н 0123	1,1	5 кат.
автомобильная дорога "Белево - Новинки" - д. Торхово	78-240 ОП МР Н 0124	1,2	5 кат.
Автомобильная дорога дер. Новинки - дер. Крячково	78-240 ОП МР Н 0125	0,849	5 кат.
автодорога "дер. Карелино - пос. Тихменево" - дер. Осники	78-240 ОП МР Н 0128	0,649	5 кат.
автомобильная дорога п.Тихменево - д.Чудиново – д. Будихино	78-240 ОП МР Н 0129	1,6	5 кат.
автомобильная дорога п. Тихменево - д. Пономарицы - д. Раменье	78-240 ОП МР Н 0130	1,3	5 кат.
автомобильная дорога "Мархачево-Кабатово"- д. Ковыкино (6км)	78-240 ОП МР Н 0131	0,2	5 кат.
автомобильная дорога "Николо-Корма - Глебово"- д. Щепетники	78-240 ОП МР Н 0137	0,4	5 кат.
автомобильная дорога д. Щепетники - д. Лаврентьево	78-240 ОП МР Н 0138	0,77	5 кат.
автомобильная дорога д. Бабурино – д. Юрино	78-240 ОП МР Н 0141	0,3	5 кат.

автомобильная дорога "Николо-Корма - Глебово" - п. Кобостово	78-240 ОП МР Н 0143	1,0	5 кат.
автомобильная дорога "Николо-Корма - Глебово" - д. Подвиталово	78-240 ОП МР Н 0144	1,2	5 кат.
автомобильная дорога "Мархачево-Осорино - Терентьевская с подъездом к дер. Терентьевская" - д. Окатово	78-240 ОП МР Н 0147	0,4	5 кат.
автомобильная дорога "Рыбинск - Глебово" - д. Заболотье	78-240 ОП МР Н 0148	1,25	5 кат.
автомобильная дорога "Мархачево-Осорино - Терентьевская с подъездом к дер. Терентьевская" - д. Погорелка	78-240 ОП МР Н 0149	0,3	5 кат.
автомобильная дорога д. Осники - СНТ "Надежда-96"	78-240 ОП МР Н 0150	0,4	5 кат.
автомобильная дорога п. Тихменево - СНТ "Торфяник"	78-240 ОП МР Н 0151	0,5	5 кат.
автомобильная дорога "Николо-Корма - Глебово" - СТ "Флора"	78-240 ОП МР Н 0154	0,2	5 кат.
автомобильная дорога до СНТ «Кобостово» в районе д. Лаврентьево и д. Мартынцево	78-240 ОП МР Н 0155	1,0	5 кат.
автомобильная дорога "Николо-Корма - Глебово" - СНТ "Юбилейный"	78-240 ОП МР Н 0157	0,3	5 кат.
автомобильная дорога "Николо-Корма - Глебово" - ДНТ "Чайка"	78-240 ОП МР Н 0158	0,02	5 кат.
автомобильная дорога "Николо-Корма - Глебово" - СНТ "Утес"	78-240 ОП МР Н 0159	0,1	5 кат.
автомобильная дорога "Николо-Корма - Глебово" - СТ "Молодиловский ручей"	78-240 ОП МР Н 0160	0,1	5 кат.
автомобильная дорога "Белево - Новинки" - Б. Белева	78-240 ОП МР Н 0393	1,2	5 кат.
автомобильная дорога д. Малое Семино - д. Петрицево	78-240 ОП МР Н 0397	1,09	5 кат.

автомобильная дорога д. Петраково – д. Подольское - д. Плоское	78-240 ОП МР Н 0398	2,2	5 кат.
автомобильная дорога д. Санино - д. Дуброво	78-240 ОП МР Н 0399	0,5	5 кат.
Итого:		55,512	

Автомобильные дороги местного значения на территории Глебовского сельского поселения (согласно Постановлению Администрации Глебовского сельского поселения №27 от 03.02.2017 г. «Об утверждении реестра автомобильных дорог общего пользования местного значения» с изм. №122 от 18.03.2020 г.):

Наименование а/д	Идентификационный номер	Протяженность, км.	Категория
с.Глебово			
ул.Солнечная	78240815 ОП МП Н - 001	0,7	5 кат.
ул.Новая	78240815 ОП МП Н - 002	0,791	5 кат.
ул.Молодежная	78240815 ОП МП Н - 003	0,964	5 кат.
ул.Строителей	78240815 ОП МП Н - 004	1,46	5 кат.
ул.Спортивная	78240815 ОП МП Н - 005	0,857	5 кат.
ул.Октябрьская	78240815 ОП МП Н - 006	0,954	5 кат.
ул.Кузнецкая	78240815 ОП МП Н - 007	0,427	5 кат.
ул.Школьная	78240815 ОП МП Н - 008	0,571	5 кат.
ул.Решетиха	78240815 ОП МП Н - 0108	0,725	5 кат.
ул.Лесная	78240815 ОП МП Н - 0109	0,307	5 кат.
ул.Рыбинская	78240815 ОП МП Н - 0110	0,375	5 кат.
с.Ивановское	78240815 ОП МП Н - 009	2,483	5 кат.
д.Захарино	78240815 ОП МП Н - 0010	0,838	5 кат.
д.Тверево	78240815 ОП МП Н - 0011	0,68	5 кат.
д.Кудрино	78240815 ОП МП Н - 0012	0,441	5 кат.
д.Селиваново	78240815 ОП МП Н - 0013	0,298	5 кат.
д.Заболотье	78240815 ОП МП Н - 0014	0,292	5 кат.

д.Горохово	78240815 ОП МП Н - 0015	2,362	5 кат.
д.Мостово	78240815 ОП МП Н - 0016	2,555	5 кат.
д.Василево	78240815 ОП МП Н - 0017	1,435	5 кат.
д.Селехово	78240815 ОП МП Н - 0018	5,33	5 кат.
д.Коткино	78240815 ОП МП Н - 0019	0,759	5 кат.
д.Ковыкино (6 км)	78240815 ОП МП Н - 0020	0,397	5 кат.
д.Заднево	78240815 ОП МП Н - 0021	0,275	5 кат.
д.Осорино	78240815 ОП МП Н - 0022	0,86	5 кат.
д.Окатово	78240815 ОП МП Н - 0023	0,104	5 кат.
д.Терентьевская	78240815 ОП МП Н - 0024	0,198	5 кат.
д.Погорелка	78240815 ОП МП Н - 0025	0,23	5 кат.
д.Головино	78240815 ОП МП Н - 0026	2,731	5 кат.
д.Березники	78240815 ОП МП Н - 0027	1,436	5 кат.
п.Кобостово	78240815 ОП МП Н - 0028	1,723	5 кат.
д.Хомяково	78240815 ОП МП Н - 0029	0,23	5 кат.
д.Добрино	78240815 ОП МП Н - 0030	0,687	5 кат.
д.Починок (7 км)	78240815 ОП МП Н - 0031	0,321	5 кат.
д.Ковыкино (5 км)	78240815 ОП МП Н - 0032	0,274	5 кат.
д.Будихино	78240815 ОП МП Н - 0033	0,878	5 кат.
д.Осники	78240815 ОП МП Н - 0034	0,637	5 кат.
д.Чудиново	78240815 ОП МП Н - 0035	0,6	5 кат.
д.Ефремцево	78240815 ОП МП Н - 0036	2,543	5 кат.
д.Горки	78240815 ОП МП Н - 0037	1,503	5 кат.
д.Б.Белева	78240815 ОП МП Н - 0038	0,852	5 кат.
д.Новинки	78240815 ОП МП Н - 0039	0,612	5 кат.
д.Торхово	78240815 ОП МП Н - 0041	0,737	5 кат.

д.Пономарицы	78240815 ОП МП Н - 0042	1,16	5 кат.
д.Раменье	78240815 ОП МП Н - 0043	0,777	5 кат.
д.Ольшаки	78240815 ОП МП Н - 0044	0,696	5 кат.
д.Починок (5 км)	78240815 ОП МП Н - 0045	0,328	5 кат.
с.Раздумово	78240815 ОП МП Н - 0046	3,086	5 кат.
д.Текунино	78240815 ОП МП Н - 0047	0,731	5 кат.
д.Подорожная	78240815 ОП МП Н - 0048	0,697	5 кат.
с. Погорелка			
ул.Центральная	78240815 ОП МП Н - 0049	1,995	5 кат.
ул.Малинников	78240815 ОП МП Н - 0050	0,875	5 кат.
ул.Копринская	78240815 ОП МП Н - 0051	1,077	5 кат.
ул.Новоселов	78240815 ОП МП Н - 0052	0,48	5 кат.
ул. Мешково	78240815 ОП МП Н - 0111	0,789	5 кат.
д.Барбино	78240815 ОП МП Н - 0054	0,642	5 кат.
д.Большое Займище	78240815 ОП МП Н - 0055	1,074	5 кат.
д.Большое Семино	78240815 ОП МП Н - 0056	0,713	5 кат.
д.Гальчино	78240815 ОП МП Н - 0057	0,107	5 кат.
д.Горели	78240815 ОП МП Н - 0058	0,384	5 кат.
д.Гришино	78240815 ОП МП Н - 0059	0,888	5 кат.
д.Дорогушино	78240815 ОП МП Н - 0060	0,242	5 кат.
д.Дуброво	78240815 ОП МП Н - 0061	0,809	5 кат.
д.Заречье	78240815 ОП МП Н - 0062	0,494	5 кат.
д.Истомино	78240815 ОП МП Н - 0063	0,325	5 кат.
д.Калита	78240815 ОП МП Н - 0064	1,003	5 кат.
д.Коровниково	78240815 ОП МП Н - 0065	0,305	5 кат.
д.Ларионово	78240815 ОП МП Н - 0066	2,299	5 кат.

д.Легково	78240815 ОП МП Н - 0067	1,89	5 кат.
д.Лисино	78240815 ОП МП Н - 0068	0,771	5 кат.
д.Лютново	78240815 ОП МП Н - 0069	0,332	5 кат.
д.М.Займище	78240815 ОП МП Н - 0070	0,207	5 кат.
д.М.Семино	78240815 ОП МП Н - 0071	0,526	5 кат.
д.Мартьяново	78240815 ОП МП Н - 0072	0,799	5 кат.
д.Минино	78240815 ОП МП Н - 0073	1,006	5 кат.
д.Могильца	78240815 ОП МП Н - 0074	0,681	5 кат.
д.Мухино	78240815 ОП МП Н - 0075	2,683	5 кат.
д.Обухово	78240815 ОП МП Н - 0076	0,869	5 кат.
д.Овинчица	78240815 ОП МП Н - 0077	0,565	5 кат.
д.Палкино	78240815 ОП МП Н - 0078	0,887	5 кат.
д.Петраково	78240815 ОП МП Н - 0079	2,438	5 кат.
д.Петрицево	78240815 ОП МП Н - 0080	0,705	5 кат.
д.Плоское	78240815 ОП МП Н - 0081	1,48	5 кат.
д.Подольское	78240815 ОП МП Н - 0082	0,948	5 кат.
д.Починок	78240815 ОП МП Н - 0083	1,325	5 кат.
д.Санино	78240815 ОП МП Н - 0084	0,338	5 кат.
д.Стригино	78240815 ОП МП Н - 0085	0,561	5 кат.
д.Тебениха	78240815 ОП МП Н - 0086	0,552	5 кат.
д.Угольница	78240815 ОП МП Н - 0087	0,418	5 кат.
д.Усково	78240815 ОП МП Н - 0088	1,348	5 кат.
д.Шилово	78240815 ОП МП Н - 0089	0,302	5 кат.
д.Ягодино	78240815 ОП МП Н - 0090	0,321	5 кат.
д.Ясенево	78240815 ОП МП Н - 0091	2,178	5 кат.
д.Бабурино	78240815 ОП МП Н - 0092	0,822	5 кат.

д.Юрино	78240815 ОП МП Н - 0093	3,942	5 кат.
д.Лаврентьево	78240815 ОП МП Н - 0094	1,527	5 кат.
д.Мартынцево	78240815 ОП МП Н - 0095	1,416	5 кат.
д.Беглецово	78240815 ОП МП Н - 0096	0,139	5 кат.
д.Щепетники	78240815 ОП МП Н - 0097	1,995	5 кат.
д.Драчёво	78240815 ОП МП Н - 0098	0,595	5 кат.
д.Мархачево	78240815 ОП МП Н - 0099	2,127	5 кат.
д.Малая Белёва	78240815 ОП МП Н - 0100	0,233	5 кат.
д.Петрицево	78240815 ОП МП Н - 0102	0,983	5 кат.
д.Подвиталово	78240815 ОП МП Н - 0103	0,9	5 кат.
д.Кабатово	78240815 ОП МП Н - 0104	2,529	5 кат.
дорога д.Ясенево-пляж и зеленая стоянка в районе д. Петраково, детский лагерь	78240815 ОП МП Н - 0105	1,76	5 кат.
дорога Калита-Яхт-клуб "Коприно"	78240815 ОП МП Н - 0106	3,04	5 кат.
Итого:		111,546	

В связи с недостаточностью финансирования расходов на дорожное хозяйство в бюджете Глебовского сельского поселения и Рыбинского муниципального района, эксплуатационное состояние значительной части улиц поселения по отдельным параметрам перестало соответствовать требованиям нормативных документов и технических регламентов. Возросли материальные затраты на содержание улично-дорожной сети в связи с необходимостью проведения значительного объема работ по ямочному ремонту дорожного покрытия улиц.

Улично-дорожная сеть внутри населенных пунктов, как правило, благоустроена лишь частично.

Технические условия на устройство съездов необходимо получать: в Управлении ЖКХ транспорта и связи администрации Рыбинского муниципального района, Департаменте дорожного хозяйства Ярославской области.

Доступ на образуемые земельные участки и объекты районного и регионального значения должен обеспечиваться по улично-дорожной сети населенных пунктов.

Территории части населенных пунктов Глебовского сельского поселения частично расположены в придорожных полосах автомобильных дорог местного и областного значения.

В связи с этим, в соответствии с Федеральным законом от 08.11.2007 г. №257-ФЗ «Об автомобильных дорогах и о дорожной деятельности в Российской Федерации и о внесении изменений в отдельные законодательные акты Российской Федерации» и Правилами установления и использования придорожных полос автомобильных дорог общего пользования регионального и межмуниципального значения, утверждённых постановлением Правительства Ярославской области от 28 апреля 1999 г. №85-п, существует ряд ограничений в использовании земельных участков расположенных в придорожных полосах:

- в соответствии с пунктом 8 статьи 26 Федерального закона № 257-ФЗ, строительство, реконструкция в границах придорожных полос автомобильной дороги объектов капитального строительства, объектов, предназначенных для осуществления дорожной деятельности, объектов дорожного сервиса, установка рекламных конструкций, информационных щитов и указателей допускаются при наличии согласия в письменной форме владельца автомобильной дороги.

В случае, если для размещения объекта капитального строительства требуется подготовка документации по планировке территории, документация по планировке территории, предусматривающая размещение такого объекта в границах придорожной полосы автомобильной дороги, до ее утверждения согласовывается с владельцем автомобильной дороги. Это согласие должно содержать технические требования и условия, подлежащие обязательному исполнению. При этом получение согласия на строительство, реконструкцию объекта в границах придорожной полосы автомобильной дороги в соответствии с частью 8 настоящей статьи не требуется.

В соответствии с п. 9 «Правил установления и использования придорожных полос автомобильных дорог общего пользования регионального и межмуниципального значения» утвержденных постановлением правительства Ярославской области от 28.04.1999 № 85-п, в пределах придорожных полос автомобильных дорог запрещается строительство капитальных сооружений, за исключением:

- объектов, предназначенных для обслуживания таких автомобильных дорог, их строительства, реконструкции, капитального ремонта, ремонта и содержания;

- объектов Государственной инспекции безопасности дорожного движения Министерства внутренних дел Российской Федерации;

- объектов дорожного сервиса, рекламных конструкций, информационных щитов и указателей;

- инженерных коммуникаций, линейных сооружений, строительство (реконструкция) которых осуществляется:

- в соответствии с федеральными, областными, муниципальными целевыми программами;

- в случае, если размещение инженерных коммуникаций и линейных сооружений за пределами придорожных полос по условиям рельефа местности и существующей застройки затруднительно.

Владельцы, пользователи и арендаторы земельных участков, расположенных в пределах придорожных полос, должны быть уведомлены об особом режиме использования этих земель при осуществлении хозяйственной деятельности в пределах этих полос для создания нормальных условий эксплуатации

автомобильных дорог и их сохранности, обеспечения требований безопасности дорожного движения.

3.6. Инженерная инфраструктура

В настоящее время, в целом, деятельность коммунального комплекса Глебовского сельского поселения характеризуется недостаточно качественным уровнем предоставления коммунальных услуг.

Причинами возникновения этих проблем являются:

- высокий уровень износа объектов коммунальной инфраструктуры и их технологическая отсталость;

- низкая эффективность системы управления в этом секторе экономики, непрозрачные методы ценообразования на товары и услуги организаций коммунального комплекса, отсутствие прогнозирования спроса на предоставляемые услуги;

- недостаточное финансирование данной отрасли экономики.

На территории Глебовского сельского поселения предоставлением услуг в сфере ЖКХ занимается ООО «Коммунальные системы», МБУ «Профи», ГП ЯО «Северный водоканал», ПАО «МРСК-Центра». Средний износ коммунально-энергетических сетей составляет 90%.

3.6.1. Электроснабжение

По территории поселения проходят магистральные ЛЭП-110, ЛЭП-35кВ. Распределительная подстанция ПС-110кВ/35кВ «Глебово» расположена в соответствующем населенном пункте. Электроснабжением обеспечены все населенные пункты поселения. Строительство СВЛ-35кВ Глебово-Погорелка возможно за счет средств инвестора, осуществляющего комплексную застройку указанной территории за счет собственных средств, средств местного, регионального или федерального бюджетов за счет участия в целевых программах.

3.6.2. Водоснабжение

На территории Глебовского сельского поселения расположены 8 артезианских скважин.

Качество воды удовлетворяет требованиям СанПиН 2.1.4.1074-01 по исследуемым показателям.

Обеспечение холодным децентрализованным водоснабжением населенных пунктов осуществляется за счет эксплуатации общественных колодцев и скважин.

Существующие проблемы системы водоснабжения:

1) моральный и физический износ водозаборных сооружений;

2) отсутствие установленных зон санитарной охраны источников питьевого и хозяйственно-бытового водоснабжения;

3) отсутствие планового поэтапного обновления эксплуатируемых водозаборов;

4) отсутствие резервных скважин для водоснабжения поселения на период чрезвычайных ситуаций;

5) значительный износ магистральных водоводов;

6) отсутствие требуемых сетей водоснабжения в населенных пунктах;

7) низкая надежность электроснабжения водозаборных сооружений;

8) значительный износ трубопроводов, отработавших нормативный срок службы, в разных населенных пунктах поселения;

9) отсутствие магистральных водоводов технического водоснабжения, предназначенных для технологических и противопожарных нужд.

3.6.3. Водоотведение

В поселении построен Объект «Трасса хозяйственно-бытовой канализации (напорной и безнапорной) с размещением КНС для отвода стоков на очистные сооружения, расположенные в районе дер. Палкино. Общая протяженность сети – 9 136 м.

В с. Глебово водоотведение стоков осуществляется на локальные канализационные очистные сооружения. В других населенных пунктах для очистки сточных вод общественных и жилых зданий используются септики, надворные уборные и выгребные ямы.

Объекты систем централизованного водоотведения на территории сельского поселения эксплуатирует - обслуживает ресурсоснабжающая организация ГП ЯО «Северный водоканал» и муниципальная организация МБУ «Профи».

Существующие проблемы системы водоотведения и очистки сточных вод:

1) моральный и физический износ очистных сооружений и сетей канализации с. Глебово и с. Погорелка, д. Б. Белева.

2) отсутствие герметичных выгребов и септиков полной заводской готовности на территории индивидуальной жилой застройки;

3) негативное влияние сброса сточных вод на рельеф на состояние окружающей природной среды.

3.6.4. Теплоснабжение

Существующие отопительные котельные расположены в с. Глебово. Для обеспечения развития территорий поселения необходимо предусмотреть теплоснабжение районов индивидуального строительства, а также обеспечение отоплением социальных объектов с помощью автономных котельных.

3.6.5. Газоснабжение

В настоящее время природным газом (по системе межпоселковых газопроводов) обеспечены с. Глебово, дер. Ясенево, коттеджный поселок «Коприно». Жители остальных сельских населенных пунктов пользуются преимущественно сжиженным газом.

3.7. Социальное обслуживание населения

3.7.1. Образование

В Глебовском сельском поселении одно общеобразовательное учреждение (с. Глебово) и два детских сада (с. Глебово, с. Погорелка).

Техническое состояние образовательных учреждений удовлетворительное, кадрами образовательные учреждения обеспечены полностью.

3.7.2. Здравоохранение

Первичную доврачебную медико-санитарную помощь жителям Глебовского сельского поселения оказывают сотрудники Глебовского центра врача общей практики и Погорельского фельдшерско-акушерского пункта.

Первичная специализированная медико-санитарная помощь населению оказывается сотрудниками поликлиники государственного учреждения

здравоохранения Ярославской области «Рыбинская центральная районная поликлиника» (город Рыбинск, улица Солнечная, дом 41).

Скорая медицинская помощь оказывается государственным учреждением здравоохранения Ярославской области «Станция скорой медицинской помощи» города Рыбинска.

Стационарная медицинская помощь обеспечивается медицинскими организациями, расположенными на территории городского округа город Рыбинск.

Лекарственное обеспечение населения осуществляют аптечные пункты в с. Глебово и с. Погорелка.

Техническое состояние объектов здравоохранения удовлетворительное.

Кадрами объекты здравоохранения обеспечены в полном объеме.

3.7.3. Социальное обслуживание

Социальные услуги населению предоставляет муниципальное учреждение Рыбинского муниципального района Ярославской области «Комплексный центр социального обслуживания населения Рыбинского района».

3.7.4. Физическая культура и массовый спорт

В Глебовском сельском поселении:

- два спортивных зала;
- две универсальные спортивные площадки с хоккейным кортом;
- футбольное поле;
- комплексная спортивная площадка с гимнастическими снарядами.

Работа в области физической культуры и спорта организуется в поселении муниципальным учреждением «Спортивная школа Рыбинского муниципального района».

Спортивные объекты доступны для занятий физической культурой и массовым спортом всем категориям граждан сельского поселения.

3.7.5. Культура

Услуги в сфере культуры в Глебовском сельском поселении оказывает муниципальное учреждение культуры «Глебовский культурно-досуговый комплекс».

В составе учреждения – Дома культуры в селе Глебово и селе Погорелка. В составе каждого учреждения - Дом культуры и библиотека.

3.8. Система особо охраняемых территорий и объектов

Основными нормативно-правовыми актами федерального и регионального значения в области организации, охраны и использования особо охраняемых природных территорий регионального и местного значения (далее - ООПТ) в целях сохранения уникальных и типичных природных комплексов и объектов, достопримечательных природных образований, объектов растительного и животного мира, их генетического фонда, изучения естественных процессов в биосфере и контроля за изменением ее состояния, экологического воспитания населения являются:

- Федеральный закон от 14.03.1995 г. №33-ФЗ «Об особо охраняемых природных территориях»;

- Закон Ярославской области от 28.12.2015 г. №122-з «Об особо охраняемых природных территориях регионального и местного значения Ярославской области»;

- постановление Правительства Ярославской области от 26.11.2013 г. №1539-п «О переименовании государственных заказников и памятников природы, установлении охранных зон и внесении изменений в отдельные постановления Администрации области и Правительства области»;

- постановление Правительства Ярославской области от 01.07.2010 г. №460-п «Об утверждении перечня особо охраняемых природных территорий Ярославской области и о признании утратившими силу отдельных Постановлений Администрации области и Правительства области»;

- постановление Правительства Ярославской области от 02.11.2017 г. №823-п «Об утверждении режима особой охраны территорий памятников природы регионального значения в ярославской области»;

- постановление Правительства Ярославской области от 30.01.2018 г. №40-п «Об утверждении порядка охраны особо охраняемых природных территорий регионального значения в Ярославской области»;

- постановление правительства Ярославской области от 01.03.2018 г. №105-п «Об утверждении порядка согласования проекта решения о создании особо охраняемой природной территории местного значения»;

- административный регламент предоставления государственной услуги по предоставлению сведений из государственного кадастра Ярославской области ООПТ регионального и местного значения от 29.06.2012 №57н.

В соответствии с постановлением Правительства Ярославской области от 01.07.2010 г. №460-п «Об утверждении Перечня особо охраняемых природных территорий Ярославской области и о признании утратившими силу отдельных постановлений Администрации области и Правительства области» на территории Глебовского сельского поселения расположены полностью или частично 10 (Десять) особо охраняемых природных территорий регионального значения общей площадью 1 639,3154 га:

№	Наименование ООПТ	Площадь, га в границе поселения	Примечание
1.	Государственный природный заказник «Борковский»	341,5393	Регионального значения
2.	Памятник природы «Глебовское обнажение юрских слоев с минеральным источником Глебово»	65,4944 (в том числе: участок 1 - 65,2917; участок 2 - 0,2027)	Регионального значения
3.	Памятник природы «Валун у с. Глебова на берегу р. Волги»	0,1955	Памятник природы регионального значения
4.	Памятник природы «Остров Святовской Мох»	1 204,3789	Памятник природы регионального значения
5.	Памятник природы «Острова Шумаровский и Зеленый»	24,4612 (в том числе: участок 1	Памятник природы

		- 23,7003; участок 2 - 0,6609)	регионального значения
6.	Памятник природы «Больничный парк с. Погорелка»	1,3104	Памятник природы регионального значения
7.	Памятник природы «Аллея кедров в дер. Гришино»	0,1524	Памятник природы регионального значения
8.	Памятник природы «Кедр в дер. Малое Займище»	0,1955	Памятник природы регионального значения
9.	Памятник природы «Кедр в дер. Большое Займище»	0,1955	Памятник природы регионального значения
10.	Памятник природы «Парк с. Раздумово»	1,3923	Памятник природы регионального значения
Итого:		1 639,3154	

Режим особой охраны памятников природы («Валун у с. Глебова на берегу р. Волги», «Остров Святовской Мох», «Острова Шумаровский и Зеленый», «Больничный парк с. Погорелка», «Аллея кедров в дер. Гришино», «Кедр в дер. Малое Займище», «Кедр в дер. Большое Займище», «Парк с. Раздумово») установлен постановлением Правительства области от 02.11.2017 № 823-п «Об утверждении режима особой охраны территорий памятников природы регионального значения в Ярославской области».

Пунктом 1 режима особой охраны территорий памятников природы регионального значения в Ярославской области, утвержденного постановлением Правительства Ярославской области от 02.11.2017 г. №823-п «Об утверждении режима особой охраны территорий памятников природы регионального значения в Ярославской области» запрещаются любые виды деятельности, рекреационного и иного природопользования, влекущие за собой нарушение сохранности памятника природы регионального значения в Ярославской области, а также противоречащие целям объявления данного природного объекта (природного комплекса) памятником природы.

*Государственный ландшафтный заказник
регионального значения «Борковский».*

Режим особой охраны утвержден постановлением Администрации области №125 от 04.04.2007 г. «Об утверждении положения о государственном ландшафтном заказнике «Борковский».

Местоположение заказника - Ярославская область, Некоузский муниципальный район, Веретейское сельское поселение, Волжское сельское поселение, Рыбинский муниципальный район, Глебовское сельское поселение. Границы заказника: северная - от дер. Большие Заломы (верхний створ) 3666 м на восток до судходного фарватера Волжского отрога Рыбинского водохранилища; восточная - по западным бакенам судходного фарватера Рыбинского водохранилища 5159 м на юг до дер. Петраково Рыбинского района; южная - от судходного фарватера Волжского отрога Рыбинского водохранилища на запад до

р. Сутки, далее вверх по р. Сутке до устья р. Шумаровки и по береговой линии правого берега р. Шумаровки вверх по течению до дер. Погорелки; западная - от дер. Погорелки по границе полосы отвода автомобильной дороги Шестихино - Брейтово через дер. Григорово до дер. Большие Заломы (за исключением земель населенных пунктов). Общая площадь заказника - 2133,7028 га, в том числе в Некоузском муниципальном районе - 1792,1635 га, в Рыбинском муниципальном районе - 341,5393 га. Цель создания заказника является сохранение и восстановление природных комплексов (природных ландшафтов), видов грибов, лишайников, растений и животных, занесенных в Красную книгу Российской Федерации и (или) Красную книгу Ярославской области (далее - редкие и исчезающие виды), а также ценных в хозяйственном, научном и культурном отношении видов растений и животных, сохранение и восстановление ценных водных объектов и экологических систем.

*Памятник природы «Глебовское обнажение юрских слоев
с минеральным источником Глебово».*

Режим особой охраны утвержден постановлением Правительства Ярославской от 26.11.2013 г. №1538-п «Об утверждении положения о памятнике природы «Глебовское обнажение юрских слоев с минеральным источником Глебово».

Местоположение - Ярославская область, Рыбинский муниципальный район, Глебовское сельское поселение.

Границы: участок 1 - правый берег Волжского отрога Рыбинского водохранилища от с. Глебово до точки, расположенной в 53 метрах к северу от Петраковского створного знака, полосой 100 метров вдоль уреза воды; участок 2 - родник, расположенный восточнее с. Ивановское, с левой стороны автомобильной дороги Глебово - Ларионово, в 100 метрах восточнее места слияния двух безымянных ручьев.

Площадь - 65,4944 гектара (в том числе участок 1 - 65,2917 гектара; участок 2 - 0,2027 гектара).

Участок 1. Глебовское обнажение юрских слоев.

Обнажение эталонного значения для стратиграфии волжского яруса. Наиболее представительный эталонный разрез (гипостратотип) средневолжских отложений на территории Ярославской области, являющийся опорным для зоны *Epirivgatites nikitini*. Выход на поверхность коренных пород, принадлежащих юрской, меловой, неогеновой и четвертичной системе. Один из немногих разрезов в Ярославской области, где выходят юрские отложения совместно с меловыми. В отложениях найдено 18 ранее неизвестных видов ископаемых животных. Конфигурация разреза - до десяти почти сплошных обнажений протяженностью 100 - 500 метров, при видимой мощности юрских и меловых пород до 15 метров в нижней половине крутого обрыва. Обнажения, расположенные на правом берегу р. Волги (Волжского отрога Рыбинского водохранилища), местами отделены друг от друга осыпями и оползнями, задернованными участками и эстуариями притоков

Волги (Ивановский ручей (р. Талица), Гороховский и Коткинский ручьи). Эта терраса возникла около 45 тыс. лет назад, в ледниковый период (Молого-Шекснинское межледниковье). Наиболее развиты обнажения непосредственно у с. Глебово и в 3 км ниже по течению р. Волги в районе деревень Мостово и Горохово. Далее, на протяжении около 6 км от дер. Мостово до дер. Петраково, обнажение постепенно понижается, коренные слои уходят под урез р. Волги и в районе дер. Коприно полностью исчезают. Ширина р. Волги у с. Глебово - около 2 км. При сильных западных ветрах на акватории Рыбинского водохранилища возникают волны, разрушающие берег в границах памятника природы.

Участок 2. Родник у с. Глебово.

Источник частично обустроен: имеется водонакопитель, отвод воды осуществляется с помощью металлической трубы. Сверху на водонакопителе имеется настил. Вода из родника выходит с небольшим напором и образует ручеек длиной 5 - 6 метров. Родник является местным источником питьевой воды, который играет важную роль в гидрологическом балансе данной территории и является неотъемлемой частью духовной жизни населения. Источник характеризуется чистотой своих вод, постоянным дебитом, зимой не замерзает. Растительный покров на территории памятника природы представлен луговой, синантропной, прибрежной и водной растительностью. В травяном покрове преобладают луговые и рудеральные виды растений: кострец, пырей, мятлик, тимофеевка, полынь, лопух, щавель, подорожник, тысячелистник, осот, крапива, ромашка пахучая, клевер ползучий и луговой, лапчатка гусиная, тмин, льнянка. В пределах надбровочной части водораздела располагаются сенокосные угодья, а также рядовые посадки сосны и березы.

На территории Глебовского сельского поселения расположены **29 (Двадцать девять)** объектов культурного наследия, в 7 (Семи) населенных пунктах: с. Глебово, с. Раздумово, с. Погорелка, с. Ивановское, дер. Петраково, дер. Юрино, дер. Починок.

Из них **2 (Два) – федерального значения:**

- Селище (XV – XVI вв.);
- Селище (XI – первая половина XIII вв.).

Из них **1 (Один) – регионального значения:**

- Братская могила советских воинов (Рыбинский МР, Глебовское СП, с. Ивановское; 1941 – 1945 гг.).

Из них **1 (Один) – местного (муниципального) значения:**

- Чайная-читальня общества трезвости крестьян Макошиных (Рыбинский МР, Глебовское СП, с. Глебово, ул. Волжская, д.5; 1912 г.).

Из них **25 (Двадцать пять) памятников, отнесенных к категории выявленных объектов.** Среди последних – 3 храмовых ансамбля в с. Глебово, с. Ивановское и с. Раздумово и ряд памятников гражданской архитектуры:

- Ансамбль зданий ремесленно-учебных мастерских имени А.Д. Воденикова (Рыбинский МР, Глебовское СП, с. Глебово, ул. Волжская; 1910 г.);
- Ансамбль зданий ремесленно-учебных мастерских имени А.Д. Воденикова: жилой корпус (Рыбинский МР, Глебовское СП, с. Глебово, ул. Волжская, д.40; 1910 г.);
- Ансамбль зданий ремесленно-учебных мастерских имени А.Д. Воденикова: столовая (Рыбинский МР, Глебовское СП, с. Глебово, ул. Волжская, д.40; 1910 г.);
- Ансамбль зданий ремесленно-учебных мастерских имени А.Д. Воденикова: учебный корпус (Рыбинский МР, Глебовское СП, с. Глебово, ул. Волжская, д.40; 1910 г.);
- Ансамбль усадьбы генерала Тихменева (Рыбинский МР, Глебовское СП, с. Раздумово; вторая половина XIX в.);
- Ансамбль усадьбы генерала Тихменева: амбар (Рыбинский МР, Глебовское СП, с. Раздумово; вторая половина XIX в.);
- Ансамбль усадьбы генерала Тихменева: главный дом (Рыбинский МР, Глебовское СП, с. Раздумово; вторая половина XIX в.);
- Ансамбль усадьбы генерала Тихменева: парк (Рыбинский МР, Глебовское СП, с. Раздумово; вторая половина XIX в.);
- Ансамбль усадьбы генерала Тихменева: сыродельня (Рыбинский МР, Глебовское СП, с. Раздумово; вторая половина XIX в.);
- Ансамбль церкви Казанской (Рыбинский МР, Глебовское СП, с. Ивановское; 1786 г. - конец XVIII в.);
- Ансамбль церкви Казанской: ограда с угловыми башнями, восточные ворота (Рыбинский МР, Глебовское СП, с. Ивановское; конец XVIII в.);
- Ансамбль церкви Казанской: церковь Казанская с колокольной (Рыбинский МР, Глебовское СП, с. Ивановское; 1786 г.);
- Ансамбль церкви Троицы (Рыбинский МР, Глебовское СП, с. Раздумово; 1788 г. - конец XVIII в.);
- Ансамбль церкви Троицы: Святые ворота (Рыбинский МР, Глебовское СП, с. Раздумово; конец XVIII в.);
- Ансамбль церкви Троицы: церковь Троицы с колокольной (Рыбинский МР, Глебовское СП, с. Раздумово; 1788 г.);
- Ансамбль церкви Федора, Давида и Константина (Рыбинский МР, Глебовское СП, с. Глебово; 1784 г. – конец XIX в.);
- Ансамбль церкви Федора, Давида и Константина: сторожка (Рыбинский МР, Глебовское СП, с. Глебово; конец XIX в.);
- Ансамбль церкви Федора, Давида и Константина: церковь Федора, Давида и Константина (Рыбинский МР, Глебовское СП, с. Глебово; 1784 г.);
- Жилой дом (Рыбинский МР, Глебовское СП, с. Глебово, ул. Волжская, д.3; конец XIX в.);
- Жилой дом (Рыбинский МР, Глебовское СП, с. Глебово, ул. Волжская, д.16; конец XIX в.);
- Жилой дом (Рыбинский МР, Глебовское СП, с. Глебово, ул. Волжская, д.36; конец XIX в.);

- Жилой дом (Рыбинский МР, Глебовское СП, с. Глебово, ул. Волжская, д.38; конец XIX в.);
- Дом Тугариновых (Рыбинский МР, Глебовское СП, д. Юрино; XVIII в.);
- Церковно-приходская школа (Рыбинский МР, Глебовское СП, с. Раздумово; 1879 г.);
- Место захоронения народного певца П.А. Радонежского (Рыбинский МР, Глебовское СП, с. Погорелка; конец XIX в.).

С целью обеспечения государственной охраны объектов культурного наследия культурного наследия, в т.ч. при осуществлении градостроительной деятельности, расположенных на территории Глебовского сельского поселения Рыбинского муниципального района Ярославской области необходима организация:

- проведения государственной историко-культурной экспертизы по обоснованию включения в реестр выявленных объектов культурного наследия, включающей в себя определение границ территорий и предметов охраны объектов культурного наследия;
- разработки проекта зон охраны в соответствии с Положением о зонах охраны объектов культурного наследия (памятников истории и культуры) народов Российской Федерации, утвержденным Постановлением Правительства Российской Федерации от 12.09.2015 г. №972.

В целях обеспечения сохранности объекта культурного наследия в его исторической среде на сопряженной с ним территории устанавливаются зоны охраны объекта культурного наследия: охранный зона объекта культурного наследия, зона регулирования застройки и хозяйственной деятельности, зона охраняемого природного ландшафта.

Требование об установлении зон охраны объекта культурного наследия к выявленному объекту культурного наследия не предъявляется.

Зоны охраны объекта культурного наследия должны быть установлены в срок не более чем два года со дня включения в реестр такого объекта культурного наследия, применительно к которому в соответствии со статьей 34.1 Федерального закона №73-ФЗ «Об объектах культурного наследия (памятниках истории и культуры) народов Российской Федерации устанавливается защитная зона.

Защитными зонами объектов культурного наследия являются территории, которые прилегают к включенным в реестр памятникам и ансамблям и в границах которых в целях обеспечения сохранности объектов культурного наследия и композиционно-видовых связей (панорам) запрещаются строительство объектов капитального строительства и их реконструкция, связанная с изменением их параметров (высоты, количества этажей, площади), за исключением строительства и реконструкции линейных объектов.

Защитные зоны не устанавливаются для объектов археологического наследия, некрополей, захоронений, расположенных в границах некрополей, произведений монументального искусства, а также памятников и ансамблей, расположенных в границах достопримечательного места, в которых соответствующим органом охраны объектов культурного наследия установлены предусмотренные статьей 56.4 Федерального закона №73-ФЗ «Об объектах культурного наследия

(памятниках истории и культуры» народов Российской Федерации требования и ограничения.

Границы защитной зоны объекта культурного наследия устанавливаются:

- для памятника, расположенного в границах населенного пункта, на расстоянии 100 метров от внешних границ территории памятника, для памятника, расположенного вне границ населенного пункта, на расстоянии 200 метров от внешних границ территории памятника;

- для ансамбля, расположенного в границах населенного пункта, на расстоянии 150 метров от внешних границ территории ансамбля, для ансамбля, расположенного вне границ населенного пункта, на расстоянии 250 метров от внешних границ территории ансамбля.

Размещение на территории Глебовского сельского поселения объектов регионального значения предусмотренных схемой территориального планирования Ярославской области, объектов местного значения предусмотренных выше перечисленными программами позволит:

- обеспечить более комфортные условия проживания граждан на территории поселения;

- повысить качество и надежность предоставления коммунальных услуг на основе комплексного развития систем коммунальной инфраструктуры;

- улучшить экологическую ситуацию на территории поселения;

- повысить инвестиционную привлекательность Глебовского сельского поселения.

Зоны, не установленные на момент подготовки изменений в Генеральный план Глебовского сельского поселения будут отражены в нем надлежащим образом после их определения.

4. Перечень и характеристика основных факторов риска возникновения чрезвычайных ситуаций природного и техногенного характера

4.1. Общие сведения

Правовое регулирование отношений в области защиты населения и территорий от чрезвычайных ситуаций основывается на общепризнанных принципах и нормах международного права и осуществляется в соответствии с Федеральным законом №68-ФЗ от 21.12.1994 г. «О защите населения и территорий от чрезвычайных ситуаций природного и техногенного характера».

Настоящий Федеральный закон определяет общие для Российской Федерации организационно-правовые нормы в области защиты граждан Российской Федерации, иностранных граждан и лиц без гражданства, находящихся на территории Российской Федерации (далее – население), всего земельного водного воздушного пространства в пределах Российской Федерации или его части, объектов производственного и социального назначения, а также окружающей среды от чрезвычайных ситуаций природного и техногенного характера.

Раздел разработан с учетом исходных данных, подлежащих учету при разработке мероприятий по гражданской обороне, мероприятий по предупреждению чрезвычайных ситуаций природного и техногенного характера, изложенных в письме Главного управления МЧС России по Ярославской области №4546-2-3-4 от 17.09.2020 г.

Нормативные документы, которые использовались при разработке градостроительной документации:

- СП42.13330.2011, утвержден приказом Министерства регионального развития от 28.12.2010 г. №820. Актуализированная редакция СНиП 2.07.01-89* «Градостроительство. Планировка и застройка городских и сельских поселений», утвержден постановлением Госстроя от 25.08.1993 г. №18-32;

- Свод правил СП 165.1325800.2014 «Инженерно-технические мероприятия по гражданской обороне». Актуальная редакция СНиП 2.01.51-90;

- ГОСТ Р 22.2.01-2015 «Безопасность в чрезвычайных ситуациях. Порядок обоснования и учета мероприятий по гражданской обороне, мероприятий по предупреждению чрезвычайных ситуаций природного и техногенного характера при разработке проектов планировки территории»;

- ГОСТ Р 22.2.01-2016 «Безопасность в чрезвычайных ситуациях. Порядок обоснования и учета мероприятий по гражданской обороне, мероприятий по предупреждению чрезвычайных ситуаций природного и техногенного характера при разработке документов территориального планирования»;

- Правила землепользования и застройки Рыбинского муниципального района;

- Правила использования водных ресурсов Рыбинского и Горьковского водохранилищ на р. Волга, утвержденными приказом Министерства мелиорации и водного хозяйства №596 от 11.11.1983 г.

4.2. Чрезвычайная ситуация

Чрезвычайная ситуация – обстановка на определенной территории, сложившаяся в результате аварии, опасного природного явления, катастрофы, стихийного или иного бедствия, которые могут повлечь или повлекли за собой человеческие жертвы, ущерб здоровью людей или окружающей природной среде, значительные материальные потери и нарушение условий жизнедеятельности людей.

4.2.1. Аварии с угрозой выброса аварийно-химически опасных веществ

По территории Глебовского сельского поселения проходит межпоселковый газопровод высокого давления «для подключения 6 отелей и других туристических объектов с. Глебово – д. Ларионово (с отводом на д. Ясенево)» аварии на котором могут стать источниками химического заражения.

4.2.2. Аварии техногенного характера

Возможными источниками чрезвычайных ситуаций техногенного и природного характера могут являться:

- пожары и аварии на сетях водо-, газо-, электро-, теплоснабжения, аварии на автомобильном транспорте и гидротехнических сооружениях (катастрофическое затопление).

На территории Глебовского СП находится ряд объектов специального назначения; три территории министерства обороны.

К основным факторам риска возникновения ЧС техногенного характера на территории Глебовского СП относятся:

- Железная дорога «Рыбинск-Сонково» (охранная зона 50 м): разливы нефтепродуктов и химически опасных веществ, пожары, аварии на транспорте;

- Автомобильная дорога «Рыбинск- Ларионово» «Николо-Корма – Глебово » (охранная зона 25 м): разливы нефтепродуктов и химически опасных веществ, аварии на транспорте;

- ПЗС (охранная зона 50 м): взрывопожароопасные объекты, разлив нефтепродуктов;

- Магистральные газопроводы (охранная зона 200 м), ГРС, газовое хозяйство: аварийные ситуации, повреждение систем газоснабжения;

- Распределительные электроподстанции ПС 110/35/10 кВ (охранная зона 50 - 15 м): взрывы трансформаторов, повреждение сетей, пожары, перебои в электроснабжении;

- Отопительные котельные (охранные зоны 50 – 100 м): взрывопожароопасные объекты, аварийные остановки, перебои в теплоснабжении объектов;

- Фермы крупного рогатого скота менее 1200 голов, в с. Глебово (охранные зоны 50 – 300 м):

- Пожары в жилом секторе.

4.2.3. Пожары

На территории населенного пункта к потенциально пожароопасным объектам относятся газопровод высокого давления, котельная, а также объекты социально бытового назначения.

Чрезвычайные ситуации, связанные с возникновением пожаров на территории чаще всего возникают на объектах социально-бытового назначения, причинами которых в основном являются нарушения правил противопожарной безопасности, низкая пожарная защищенность зданий и сооружений, неосторожное обращение с огнем, нарушение правил противопожарной безопасности при проведении электрогазосварочных и ремонтных работ, нарушения правил технической эксплуатации транспортных средств.

В соответствии с Федеральным законом от 22.07.2008 №123-ФЗ «Технический регламент о требованиях пожарной безопасности» к опасным факторам пожара, воздействующим на людей и имущество, относятся:

- пламя и искры;

- тепловой поток;

- повышенная температура окружающей среды;

- повышенная концентрация токсичных продуктов горения и термического разложения;

- пониженная концентрация кислорода;

- снижение видимости в дыму.

В соответствии с Федеральным законом от 22.07.2008 №123-ФЗ, планировка и застройка территории населенного пункта должна осуществляться в соответствии с генеральным планом, учитывающим требования пожарной безопасности, установленные настоящим Федеральным законом.

Пожарная безопасность Глебовского сельского поселения обеспечивается в рамках реализации мер пожарной безопасности соответствующими органами государственной власти, органами местного самоуправления.

В целях предотвращения возникновения бытовых пожаров на территории поселения и его административного центра, необходимо усилить целенаправленную работу органов ГПН по контролю за использованием населением самодельных и несертифицированных электронагревательных приборов, бытовых газовых, бензиновых и других устройств, а также печного отопления.

Анализ показывает, что возникновение 95% пожаров происходит по причине нарушения правил пожарной безопасности, неосторожного обращения с огнем, неисправности электропроводки.

Сведения о противопожарном водоснабжении и противопожарных расстояниях при размещении зданий и сооружений

Требования пожарной безопасности при градостроительной деятельности должны учитывать:

- Размещение пожаровзрывоопасных объектов на территории поселения производственные и коммунальные объекты пожаровзрывоопасного характера предусматриваются, как правило, за границами населенных пунктов или с учетом воздействия опасных факторов пожара на соседние объекты. Комплексов (складов) сжиженных углеводородных газов и легковоспламеняющихся жидкостей на территории Глебовского СП не планируется;

- Вопросы подъезда пожарных автомобилей к сельским населенным пунктам с постоянным пребыванием жителей учитываются при проектировании транспортной инфраструктуры (автомобильные дороги) по территории поселения; подъезды к зданиям, сооружениям и строениям общественного, жилого, производственно-коммунального назначения должны проектироваться в соответствии с регламентами на стадии разработки проектов планировки территории СНП;

- На территориях СНП и производственных объектов должны размещаться источники наружного противопожарного водоснабжения в соответствии с действующими нормами: наружные водопроводные сети с пожарными гидрантами и водные объекты, используемые для целей пожаротушения. Допускается не предусматривать водоснабжение для наружного пожаротушения в СНП с количеством жителей до 50 человек, а также в ряде регламентированных отдельно стоящих учреждений обслуживания населения, производственных и сельскохозяйственных зданий и сооружений; вопросы детального проектирования наружного противопожарного водоснабжения решаются на стадии разработки проектов планировки.

Противопожарные расстояния между жилыми, общественными и административными зданиями, сооружениями и строениями промышленных организаций в зависимости от степени огнестойкости и класса их конструктивной

пожарной опасности соответствуют нормативным требованиям ФЗ «Технический регламент о требованиях пожарной безопасности».

Проезды и подъезды к зданиям, сооружениям и строениям обеспечивают проезд пожарных автомобилей в соответствии с нормативными требованиями. Ширина проездов для пожарной техники составляет не менее 6 метров.

На территории Глебовского СП подразделения пожарной охраны (пожарные депо) в настоящее время отсутствуют. С учетом требований прибытия подразделений пожарной охраны в сельских поселениях в течение 20 минут (не более) планируется перспективное использование пожарного депо, расположенного на территории городского округа Рыбинск. Кроме того необходимо строительство пожарного депо в с. Глебово.

В границах Глебовского СП объектов, отнесенных к категориям по гражданской обороне, нет. Размещение новых категорированных по гражданской обороне зон в пределах проектируемой территории не предусматривается.

4.2.4. Аварии на автомобильном транспорте

Основные асфальтовые дороги областного значения на территории Глебовского сельского поселения – Рыбинск – Глебово – Ларионово и Глебово – Николо-Корма. Это дороги с интенсивным автомобильным потоком и по которым осуществляется перевозка легковоспламеняющейся жидкости (бензин, дизтопливо и др.).

4.2.5. Наиболее опасные климатические воздействия.

Наиболее опасными явлениями погоды, повторяющимися с различной периодичностью, характерными для данного района являются:

- Грозовые разряды

Указанное явление сопровождается, как правило, прохождением ливневых дождей с сильными ветрами и имеет распространение на всей территории Рыбинского района.

Наибольшему поражающему воздействию по статистической оценке подвержены линейные и точечные электросетевые объекты (комплектные трансформаторные подстанции, линии электропередач 10-35кВ).

Согласно требованиям РД 34.21.122-87 «Инструкция по устройству молниезащиты зданий и сооружений», СО-153-34.21.122-2003 «Инструкция по устройству молниезащиты зданий, сооружений и промышленных коммуникаций» должна предусматриваться защита проектируемых на территории района объектов от прямых ударов молнии и вторичных ее проявлений в зависимости от объекта строительства в пределах проектной застройки населённых пунктов.

- Сильные ветры

Уровень опасности сильных ветров скоростью 23 м/сек и более - возможно возникновение ЧС объектового, муниципального и межмуниципального уровня в результате нарушения устойчивости функционирования линейных объектов энергоснабжения.

Для Ярославской области в целом и Волжского сельского поселения в частности характерны ураганы со скоростями ветра 28 м/сек – один раз в пять лет, 33 м/сек – один раз в двадцать пять лет и 38 м/сек – один раз в пятьдесят лет.

- Ливни с интенсивностью 30 мм/час и более

Уровень опасности сильных дождей – при интенсивности осадков 30 мм и более может спровоцировать возникновение ЧС объектового и муниципального уровня.

Воздействию ливневых дождей подвержена вся территория района. Основные направления движений фронтов с юго-востока на север и северо-восток; с юго-запада на север; с юго-запада на северо-восток и с северо-запада на юго-восток.

Наиболее часто ливневые дожди проходят в период с июня по сентябрь месяцы.

Основное поражающее воздействие приходится на элементы электросетевых объектов, здания с плоской поверхностью крыш, сельскохозяйственные посевы, дорожную сеть межпоселкового уровня.

В результате ливневых дождей увеличивается частота эрозии оврагов, просадки грунтов, обрушения речных откосов.

Для снижения ущерба межпоселковой дорожной сети необходимо соблюдение норм и правил при её устройстве и обслуживании.

Затопление территории и подтопление фундаментов предотвращается сплошным водонепроницаемым покрытием и планировкой территории с уклонами в сторону ливневой канализации.

Часть территории попадает в зону возможного катастрофического затопления, уровень воды в р. Волга может достигнуть отметки 103,8 м. по БС (при начальном уровне 102,0 по БС).

Максимальный проектный уровень на Рыбинском водохранилище может достигнуть при пропуске половодий вероятность превышения 0,01% отметки 104,0 м. по БС, вероятностью превышения 0,1% - 103,4 м по БС, вероятностью превышения 1% - 102,6 м. по БС, утвержденный приказом Министерства мелиорации и водного хозяйства №596 от 11.11.1983 г.

В целях предотвращения негативного воздействия вод на определенные территории и объекты и ликвидации его последствий принимаются меры по предотвращению негативного воздействия вод и ликвидации его последствий в соответствии с Водным Кодексом и другими федеральными законами, обеспечивается инженерная защита территорий и объектов от затопления, подтопления, разрушения берегов водных объектов, заболачивания и другого негативного воздействия вод.

Под мерами по предотвращению негативного воздействия вод и ликвидации его последствий понимается комплекс мероприятий, включающий в себя:

1) предпаводковое и послепаводковое обследование паводкоопасных территорий и водных объектов;

2) ледокольные, ледорезные и иные работы по ослаблению прочности льда и ликвидации ледовых заторов;

3) противопаводковые мероприятия, в том числе мероприятия по увеличению пропускной способности русел рек, их дноуглублению и спрямлению, расчистке водоемов, уполаживанию берегов водных объектов, их биогенному закреплению, укреплению берегов песчано-гравийной и каменной наброской.

Инженерная защита территорий и объектов от негативного воздействия вод, в том числе строительство берегоукрепительных сооружений, дамб и других сооружений, предназначенных для защиты территорий и объектов от затопления, подтопления, разрушения берегов водных объектов, заболачивания и другого

негативного воздействия вод (сооружения инженерной защиты), осуществляется в соответствии с законодательством Российской Федерации о градостроительной деятельности.

В целях строительства сооружений инженерной защиты территорий и объектов от негативного воздействия вод допускается изъятие земельных участков для государственных или муниципальных нужд в порядке, установленном земельным законодательством и гражданским законодательством.

Границы зон затопления, подтопления определяются уполномоченным Правительством Российской Федерации федеральным органом исполнительной власти с участием заинтересованных органов исполнительной власти субъектов Российской Федерации и органов местного самоуправления в порядке, установленном Правительством Российской Федерации.

В границах зон затопления, подтопления, в соответствии с законодательством Российской Федерации о градостроительной деятельности отнесенных к зонам с особыми условиями использования территорий, запрещаются:

1) размещение новых населенных пунктов и строительство объектов капитального строительства без обеспечения инженерной защиты таких населенных пунктов и объектов от затопления, подтопления;

2) использование сточных вод в целях регулирования плодородия почв;

3) размещение кладбищ, скотомогильников, объектов размещения отходов производства и потребления, химических, взрывчатых, токсичных, отравляющих и ядовитых веществ, пунктов хранения и захоронения радиоактивных отходов;

4) осуществление авиационных мер по борьбе с вредными организмами.

Собственник водного объекта обязан осуществлять меры по предотвращению негативного воздействия вод и ликвидации его последствий.

- Сильные снегопады, град с диаметром частиц более 20 мм

Выпадение снега - распространено на всей территории района в период с ноября по март месяцы. Интенсивность выпадения осадков носит различный характер (0.5-1 месячной нормы, частота таких проявлений 1-3 случая в зимний период), направление движения совпадает с направлением движения ветров.

Прогнозируется возникновение источников ЧС объектового и муниципального уровня.

Основными поражающими факторами сильных снегопадов, сопровождающихся морозами и ветрами являются обрывы линий электропередач и возникновение снежных заносов. Обрушения кровель зданий под воздействием снеговой нагрузки на территории района не регистрировалось.

Конструкции кровли должны быть рассчитаны на восприятие снеговых нагрузок 230 кг/м^2 , установленных СП 20.13330.2016 г. Нагрузки и воздействия «для данного района строительства».

- Сильные морозы

Явление распространено на всей территории района. Частота явления в среднем 1-3 случая в период с ноября по февраль месяцы, наибольшая длительность явления 5-10 дней в период с декабря по февраль месяцы.

Основным поражающим фактором сильных морозов является воздействие на линейные объекты систем энергоснабжения. Источниками чрезвычайных ситуаций

являются порывы инженерных систем, обрывы проводов линий электропередач замерзание природного газа в наружных сетях газопроводов низкого давления.

Работа оборудования должна быть рассчитана исходя из температур наружного воздуха -31°C в течение наиболее холодной пятидневки (теплоизоляция помещений, водоочистных сооружений, глубина заложения и конструкция теплоизоляции коммуникаций должны быть выбраны в соответствии с требованиями СП 131.13330.2012 «Строительная климатология» для климатического пояса, соответствующего условиям Ярославской области).

Наиболее опасные климатические воздействия (сильные морозы, снежные заносы, паводки, ураганные ветры, смерчи и пр.) не представляют непосредственной опасности для жизни и здоровья жителей территории, но могут нанести ущерб зданиям, объектам инженерной инфраструктуры.

4.3. Организация ведения маскировочных мероприятий

4.3.1. Светомаскировка

В соответствии с п. 11 «Положения о гражданской обороне в Российской Федерации» основными мероприятиями по гражданской обороне, осуществляемыми в целях световой маскировки и других видов маскировки, являются:

- определение перечня объектов, подлежащих маскировке;
- разработка планов осуществления комплексной маскировки территорий, отнесенных в установленном порядке к группам по гражданской обороне, а также организаций, являющихся вероятными целями при использовании современных средств поражения;
- создание и поддержание организациями, отнесенными в установленном порядке к категориям по гражданской обороне, и организациями, обеспечивающими выполнение мероприятий по гражданской обороне, в состоянии постоянной готовности к использованию по назначению запасов материально-технических средств, необходимых для проведения мероприятий по световой маскировке и другим видам маскировки.

На основании положений СНиП 2.01.51-90 «Инженерно-технические мероприятия гражданской обороны», территория Рыбинского района попадает в зону световой маскировки для минимизации последствий воздействия источников ЧС военного характера.

1. Планирование мероприятий по световой маскировке и другим видам маскировки осуществляется заблаговременно, в мирное время, и предусматривает их проведение в соответствии с требованиями законодательства Российской Федерации, существующих ГОСТ, СНиП.

2. Общий контроль за планированием и выполнением светомаскировочных мероприятий осуществляет Комиссия по организации мероприятий по световой маскировке и другим видам маскировки, утверждаемая муниципальным правовым актом (далее – Комиссия).

3. Комиссия имеет право принимать решения, обязательные для выполнения предприятиями, организациями, учреждениями всех форм собственности на территории муниципального образования, связанные с планированием и всесторонней подготовкой к проведению мероприятий по световой маскировке и другим видам маскировки.

Основные мероприятия светомаскировки

Режим частичного затемнения вводится на весь период угрозы ведения военных действий и отменяется после прекращения этой угрозы. Режим частичного затемнения не должен нарушать нормальную деятельность предприятий и организаций, расположенных на территории муниципального образования.

При введении режима частичного затемнения выполняются следующие мероприятия:

- отключаются от источников питания или электрических сетей освещение территорий стадионов и выставок, установки для архитектурной подсветки, осветительные приборы рекламного и витринного освещения. При этом должна быть исключена возможность их местного включения;

- снижаются уровни наружного освещения улиц, дорог, площадей, территорий парков, бульваров, детских, школьных, лечебно-оздоровительных учреждений и других объектов с нормируемыми значениями в обычном режиме средней освещенности 4 лк и более путем выключения до половины осветительных приборов. При этом не допускается отключение двух рядом расположенных осветительных приборов;

- снижается освещенность в жилых, общественных и вспомогательных зданиях, в местах производства работ вне зданий, проходов, проездов и территорий предприятий путем выключения части осветительных приборов, установки ламп пониженной мощности или применения регуляторов напряжения.

В режиме частичного затемнения проводится подготовка к использованию в режиме ложного освещения:

- устройств для световой маскировки проемов зданий и сооружений;

- специальных световых знаков для обозначения входов, выходов, путей эвакуации людей, объектов и размещения сил гражданской обороны, медицинских пунктов, мест размещения средств пожаротушения, запрещения прохода.

Переход с обычного освещения на режим частичного затемнения должен быть проведен не более чем за 3 часа.

В режиме частичного затемнения световой маскировке не подлежат:

- производственные огни за исключением производственных огней, световая маскировка которых не может быть произведена за время перехода на режим ложного освещения;

- световые знаки мирного времени (дорожно-транспортные, промышленных предприятий, различные световые указатели).

Режим ложного освещения предусматривает полное затемнение наиболее важных зданий, сооружений и ориентирных указателей на территориях, а также освещение ложных и менее значимых объектов.

Режим ложного освещения вводится по сигналу «Воздушная тревога». Включение освещения в объеме режима частичного затемнения производится по сигналу «Отбой воздушной тревоги».

В режиме ложного освещения выполняются следующие мероприятия:

- отключается все наружное освещение территории города, организаций, не задействованное на организацию мероприятий ложного освещения;

- осуществляется полное отключение источников освещения в жилых зданиях (независимо от пребывания людей), а также в помещениях общественных,

производственных и вспомогательных зданий, в которых не предусмотрено пребывание людей в темное время суток или прекращается работа по сигналу «Воздушная тревога»;

- осуществляется световая маскировка зданий или помещений, в которых продолжается работа при подаче сигнала «Воздушная тревога» или по условиям производства невозможно безаварийное отключение освещения (светотехническим или механическим способом);

- отключаются дежурным персоналом осветительные приборы, устанавливаемые у входов и въездов в здания и питаемые от сетей внутреннего освещения, не включенные в систему централизованного управления наружным освещением;

- выключаются световые знаки мирного времени (дорожно-транспортные, промышленных предприятий, различные световые указатели);

- обеспечивается маскировочное стационарное или автономное освещение с помощью переносных фонарей в местах проведения неотложных производственных, аварийно-спасательных и другие неотложные работы, а также на опасных участках путей эвакуации людей к защитным сооружениям и у входов в них. При расчете установок (систем) маскировочного освещения коэффициент запаса материалов и оборудования следует принимать равным 1 (от фактической потребности);

- обеспечивается освещение ложных или менее значимых объектов.

Переход с режима частичного затемнения на режим ложного освещения осуществляется не более чем за 3 мин.

4.3.2. Другие виды маскировки

Планирование и выполнение других видов маскировки на территориях и в организациях осуществляется при проведении следующих мероприятий гражданской обороны:

- эвакуация населения, материальных и культурных ценностей в безопасные районы;

- повышение устойчивости функционирования объектов, продолжающих работу в военное время;

- вывод сил, средств и имущества гражданской обороны в исходные районы (безопасные районы).

Ответственность за невыполнение мероприятий по планированию и выполнению световой маскировки и других видов маскировки

Неисполнение должностными лицами и гражданами обязанностей по проведению мероприятий по светомаскировке влечет ответственность в соответствии с законодательством Российской Федерации.

4.4. Эвакуационные мероприятия

Эвакуация населения - комплекс мероприятий по организованному выводу и (или) вывозу населения из зон чрезвычайной ситуации или вероятной чрезвычайной ситуации, а также жизнеобеспечению эвакуированных в районе размещения (ГОСТ Р 22.0.02-94).

Эвакуация осуществляется в безопасные районы, в которых не действуют поражающие факторы соответствующего стихийного бедствия, аварии, природной

или техногенной катастрофы. Эти районы могут быть заблаговременно подготовлены для размещения и первоочередного жизнеобеспечения эвакуированных.

Эвакуация считается завершенной, когда все подлежащее эвакуации население вывезено (выведено) за границы зоны действия поражающих факторов. Пребывание эвакуированного населения в местах размещения обычно носит кратковременный характер.

Особенности проведения эвакуации определяются характером источника чрезвычайной ситуации (радиоактивное загрязнение или химическое заражение местности, землетрясение, снежная лавина, сель, наводнение и т.д.), пространственно-временными характеристиками воздействия поражающих факторов, численностью и охватом выводимого (вывозимого) населения, временем и срочностью проведения эвакуационных мероприятий.

При получении достоверного краткосрочного прогноза о возможности возникновения стихийного бедствия или аварии может проводиться упреждающая (заблаговременная) эвакуация населения из зон возможного действия поражающих факторов (прогнозируемой зоны) чрезвычайной ситуации.

В случае возникновения и развития некоторых видов чрезвычайных ситуаций проводится экстренная (безотлагательная) эвакуация населения. Вывод населения из зоны чрезвычайной ситуации в этом случае, как правило, осуществляется при дефиците времени и в условиях воздействия на людей поражающих факторов.

Эвакуация населения может также проводиться в случае нарушения нормального жизнеобеспечения населения, при котором возникает угроза жизни и здоровью людей. Обычно это происходит, когда организация первоочередного жизнеобеспечения населения непосредственно в районе бедствия невозможна или экономически нецелесообразна, сложившийся уровень удовлетворения жизненно важных потребностей населения ниже допустимого, прогнозируемое время восстановления жизнеобеспечения превышает возможные сроки существования людей без жизнеобеспечения или при минимальном его уровне.

Содержание и порядок осуществления эвакуационных мероприятий

При наличии достоверного краткосрочного прогноза о возможности возникновения чрезвычайной ситуации и получении положительного заключения компетентных органов о необходимости эвакуации проводятся подготовительные мероприятия. Их цель - создание благоприятных условий для организованного вывоза или вывода людей из возможной зоны чрезвычайной ситуации.

К подготовительным мероприятиям относятся:

- приведение в готовность эвакуационных органов и уточнение порядка их работы;
- уточнение численности населения, подлежащего эвакуации пешим порядком и транспортом;
- распределение транспортных средств по станциям (пунктам) посадки, уточнение расчетов маршевых колонн и закрепление их за пешими маршрутами;
- подготовка маршрутов эвакуации, установка дорожных знаков и указателей, оборудование мест привалов;
- подготовка к развертыванию сборных эвакуационных пунктов и пунктов посадки - высадки;
- проверка готовности систем оповещения и связи;
- приведение в готовность имеющихся защитных сооружений.

Право принятия решения на проведение эвакуации принадлежит руководителям органов исполнительной власти субъектов Российской Федерации и органов местного самоуправления, на территории которых прогнозируется или возникла чрезвычайная ситуация.

В случаях, требующих принятия безотлагательного решения, экстренная эвакуация, носящая локальный характер, может осуществляться по указанию (распоряжению) начальника дежурной (диспетчерской) службы потенциально опасного объекта.

С получением сигнала на проведение эвакуации осуществляются следующие мероприятия:

- оповещение руководителей эвакоорганов, предприятий и организаций, а также населения о начале и порядке проведения эвакуации;
- развертывание и приведение в готовность эвакоорганов;
- сбор и подготовка к отправке населения, подлежащего эвакуации;
- формирование и вывод к исходным пунктам на маршрутах пеших колонн, подача транспортных средств в пункты посадки и посадка эвакуируемых на транспорт;
- вывод и (или) вывоз эвакуируемого населения из зоны чрезвычайной ситуации;
- прием и размещение эвакуантов в безопасных районах, в том числе заблаговременно подготовленных по первоочередным видам жизнеобеспечения.

В зависимости от специфических условий конкретной чрезвычайной ситуации и материально-технических возможностей приведенные содержание и порядок эвакомероприятий могут меняться и приспособляться к этим условиям и возможностям.

Схема устойчивого функционирования транспортной сети территории, обеспечивающей эвакуационные мероприятия

Основные дороги Глебовского сельского поселения – автодороги регионального значения – Рыбинск – Глебово – Ларионово, Николо-Корма – Глебово. подъезды от вышеуказанных дорог к населенным пунктам осуществляется по автодорогам районного и местного значения. Возможны пешие выход населения автомобильные дороги. Выход на автомобильные дороги осуществляется по жилым улицам, проездам и грунтовым дорогам. Основным назначением жилых улиц местного значения является обеспечение транспортной и пешеходной связи, с выходом на автодорогу.

4.5. Оповещение населения

Система оповещения представляет собой организационно-техническое объединение сил, средств связи и оповещения, сетей вещания, каналов сети связи общего пользования, обеспечивающих доведение информации и сигналов оповещения до органов управления, сил единой государственной системы предупреждения и ликвидации чрезвычайных ситуаций (далее - РСЧС) и населения.

На муниципальном уровне создается местная система оповещения (на территории муниципального образования).

Основной задачей муниципальной системы оповещения является обеспечение доведения информации и сигналов оповещения до:

- руководящего состава гражданской обороны и звена территориальной подсистемы РСЧС, созданного муниципальным образованием;
- специально подготовленных сил и средств, предназначенных и выделяемых (привлекаемых) для предупреждения и ликвидации чрезвычайных ситуаций, сил и средств гражданской обороны на территории муниципального образования, в соответствии с пунктом 13 постановления Правительства Российской Федерации от 30 декабря 2003 года №794 «О единой государственной системе предупреждения и ликвидации чрезвычайных ситуаций»;
- дежурно-диспетчерских служб организаций, эксплуатирующих потенциально опасные производственные объекты;
- населения, проживающего на территории соответствующего муниципального образования.

Основной способ оповещения населения - передача информации и сигналов оповещения по сетям связи для распространения программ телевизионного вещания и радиовещания.

Органы повседневного управления РСЧС, получив информацию или сигналы оповещения, подтверждают их получение, немедленно доводят полученную информацию или сигнал оповещения до органов управления, сил и средств гражданской обороны и РСЧС в установленном порядке.

В целях поддержания систем оповещения в состоянии постоянной готовности МЧС России, органы исполнительной власти субъектов Российской Федерации и органы местного самоуправления совместно с организациями связи осуществляют проведение плановых и внеплановых проверок работоспособности систем оповещения.

В соответствии с пунктом 4 статьи 42 градостроительного Кодекса РФ, перечень мероприятий по защите территории от чрезвычайных ситуаций природного и техногенного характера, в том числе по обеспечению пожарной безопасности и по гражданской обороне, разрабатываются на стадии проекта планировки территории.

5. Сведения о планируемых для размещения объектах на территории Глебовского сельского поселения

Таблица 1

№	Назначение и наименование объекта регионального значения на территории Ярославской области (далее - объект)	Основные характеристики объекта	Местоположение объекта	Характеристики зон с особыми условиями использования территории (при необходимости)
1. В области агропромышленного комплекса				
1.1	Объекты поддержки развития сельскохозяйственного производства и благоустройства территории сельских населенных пунктов (развития объектов социальной, транспортной и инженерной инфраструктур)	-	Ярославская область (в соответствии с перечнем населенных пунктов)	Необходима разработка проектов санитарно-защитных зон от агропроизводственных объектов
1.2	Объекты государственной	-	Ярославская область	Необходима разработка проектов

№	Назначение и наименование объекта регионального значения на территории Ярославской области (далее - объект)	Основные характеристики объекта	Местоположение объекта	Характеристики зон с особыми условиями использования территории (при необходимости)
	поддержки сельскохозяйственных предприятий, реализующих инвестиционные проекты в агропромышленном комплексе Ярославской области			санитарно-защитных зон от агропроизводственных объектов
2. В области объектов регионального значения, обеспечивающих деятельность субъектов естественных монополий (газоснабжение)				
2.1	Строительство межпоселковых газопроводов	106,0 км	Борисоглебский, Большесельский, Переславский, Пошехонский, Ростовский, Рыбинский, Ярославский муниципальные районы Ярославской области	Санитарный разрыв 50-150 м
2.2	Строительство межпоселковых газопроводов	306,2 км	Борисоглебский, Гаврилов-Ямский, Даниловский, Любимский, Некоузский, Некрасовский, Первомайский, Переславский, Пошехонский, Ростовский, Рыбинский, Угличский, Ярославский муниципальные районы Ярославской области	Санитарный разрыв 50-150 м
2.3	Строительство межпоселковых газопроводов	13361,1 км	Все районы Ярославской области	Санитарный разрыв 50-150 м
2.4	Строительство распределительных газопроводов в соответствии с государственной программой Ярославской области «Комплексное развитие сельских территорий в Ярославской области» на 2020-2025 годы и признании утратившими силу отдельных постановлений Правительства области (с изменениями на 11 июня 2020 года). Постановление Правительства Ярославской области от 03 марта 2020 г. № 179-п	314,63 км	В сельской местности в муниципальных районах Ярославской области (Борисоглебский, Гаврилов-Ямский, Даниловский, Любимский, Некоузский, Некрасовский, Первомайский, Переславский, Пошехонский, Ростовский, Рыбинский, Угличский, Ярославский)	Охранная зона до 10 м
3. В сфере развития транспорта (железнодорожный, водный, воздушный транспорт), а/д регионального или межмуниципального значения				
3.1	Строительство аэродрома малой авиации вблизи дер. Калита	строительство современных взлетно-посадочных полос малой авиации	Рыбинский муниципальный район	

№	Назначение и наименование объекта регионального значения на территории Ярославской области (далее - объект)	Основные характеристики объекта	Местоположение объекта	Характеристики зон с особыми условиями использования территории (при необходимости)
4. Объекты регионального значения в иных областях в соответствии с полномочиями субъекта Российской Федерации				
4.1	Туристско-рекреационный комплекс "Ярославское взморье" (создание комплекса обеспечивающей инфраструктуры: подъездные дороги, модернизация инженерных сетей: сетей теплоснабжения и водоснабжения, связи и электроснабжения, газопровод, водопровод, канализация, очистные сооружения) Федеральная целевая программа «Развитие внутреннего и въездного туризма в Российской Федерации (2019-2025 годы)»	площадь участка более 2000 га	Рыбинский муниципальный район, Глебовское сельское поселение	не устанавливаются для рекреационных объектов. Устанавливаются для конноспортивного центра, яхт-клуба с топливозаправочным комплексом, аэродрома
4.2	Расчистка прудов	-	Рыбинский муниципальный район, с. Раздумово Глебовского сельского поселения	соблюдение водоохранных зон и прибрежных защитных полос
4.3	Проект комплексного развития территории «Ярославское Взморье»	72,77 га	в районе с. Коприно, д. Калита, с. Погорелка Глебовского сельского поселения Рыбинского муниципального района	не устанавливаются

Примечание:

1. Мероприятия по модернизации и развитию объектов инженерной инфраструктуры регионального и федерального значения приводятся для обеспечения информационной целостности документа и не являются предметом рассмотрения и утверждения.

Таблица 2

Сведения о планируемых для размещения объектах местного значения на территории Глебовского сельского поселения

№	Наименование объекта местного значения	Краткая характеристика объекта	Местоположение объекта местного значения	Характеристики зон с особыми условиями использования территории (при необходимости)	Период реализации, год
1. Объекты в области дорожной деятельности, безопасности дорожного движения в отношении автомобильных дорог местного значения в границах населенных пунктов					
1.1.	Ремонт автомобильной дороги д. Малое Семино – д. Петрицево	0,9 км V тех. категория	Глебовское сельское поселение РМР	Не устанавливаются	Первый этап
1.2.	Строительство автомобильной дороги д. Калита – аэродром - д. Палкино -	4,5 км IV тех. категории	Глебовское сельское поселение РМР	Не устанавливаются	Расчетный срок

№	Наименование объекта местного значения	Краткая характеристика объекта	Местоположение объекта местного значения	Характеристики зон с особыми условиями использования территории (при необходимости)	Период реализации, год
	стрельбище				
1.3.	Реконструкция участка автомобильной дороги Глебово-Ларионово км 9 с устройством кольцевого пересечения на км 8+411 с проектируемой автомобильной дорогой «д. Калита - Взлетная полоса – Стрельбище» и на пересечение пешеходной и велосипедной дорожек с автомобильной дорогой Глебово-Ларионово в Рыбинском МР Ярославской области.		Глебовское сельское поселение РМР	Не устанавливаются	2021
1.4.	Строительство объездной дороги с. Глебово		Глебовское сельское поселение РМР	Не устанавливаются	Расчетный срок
1.5.	Ремонт автомобильной дороги М.Белева – д. Ольшаки	0,75 км V тех. категория	Глебовское сельское поселение РМР	Не устанавливаются	Первый этап
1.6.	Ремонт автомобильной дороги с. Глебово – д. Ларионово – д. Селиваново	1,4 км V тех. категория	Глебовское сельское поселение РМР	Не устанавливаются	Первый этап
2. В области образования					
2.1.	Строительство МОУ СОШ в с. Погорелка		Глебовское сельское поселение РМР	Не устанавливаются	2022 г.
3. В области электро-, тепло-, газо- и водоснабжения населения, водоотведения					
3.1.	Строительство ВЛ-35кВ Глебово-Погорелка	35 кВ	Глебовское сельское поселение РМР	Охранная зона вдоль воздушной линии электропередачи 15 м, по обе стороны линии от крайних проводов при не отклонённом их положении	Первый этап
3.2.	Наружное газоснабжение д.Петраково, д. Мухино, с.Ивановское, д.Легково, д. Ларионово, д.Ясенево		Глебовское сельское поселение РМР	Санитарный разрыв 50-150 м	Первый этап
3.3.	Берегоукрепление в с. Глебово Глебовского СП Рыбинского МР Ярославской области		Рыбинский муниципальный район, Глебовское СП, с. Глебово	Не устанавливается	Первый этап (2022 г.)
3.4.	Строительство водозаборной скважины	Строительство на участке с кад. номером <u>76:14:010506:1187</u>	с. Глебово	Санитарно-защитная зона	2022 г.
4. В области физической культуры и массового спорта					
4.1.	Строительство спортивного плоскостного сооружения в с.		Глебовское сельское поселение РМР		2023 г.

№	Наименование объекта местного значения	Краткая характеристика объекта	Местоположение объекта местного значения	Характеристики зон с особыми условиями использования территории (при необходимости)	Период реализации, год
	Ивановское				
4.2	Строительство спортивных плоскостных сооружений в д. Ларионово, д. Ясенево		Глебовское сельское поселение, д. Ларионово, д. Ясенево		2022 г.
4.3	Строительство спортивных плоскостных сооружений в с. Раздумово		Глебовское сельское поселение, д. Раздумово,		2024 г.
4.4	Строительство спортивных плоскостных сооружений в д. Юрино, д. Селехово		Глебовское сельское поселение, д. Юрино, д. Селехово		2024 г.
4.5	Строительство кемпингов	Площадь участков под каждый – до 4 га	с. Глебово (Рыбинский район)	Не устанавливаются. Соблюдение водоохраных и прибрежных защитных зон	Первый этап (2021 г.)
5. В иных областях, связанных с решением вопросов местного значения					
5.1	Создание туристической площадки на базе музея с. Погорелка – «Галерея мастеров»		Глебовское сельское поселение РМР		Первый этап
5.2	Строительство очистных сооружений канализации в д.Б.Белева		Глебовское сельское поселение РМР		Первый этап
5.3	Реставрация Казанского храма (с.Ивановское)		Глебовское сельское поселение РМР		Первый этап
5.4	Строительство Храма Воздвижения Креста Господня		Глебовское сельское поселение д. Ясенево		2020 – 2025 гг.

6. Перечень земельных участков, включаемых в границы населенных пунктов.

№ п/п	Кадастровый №	Категория участка	Площадь участка, кв.м.	Вид разрешенного использования	В какой населенный пункт включен
1.	76:14:010501:168	Земли сельскохозяйственного назначения	12 740	Для индивидуального жилищного строительства	с. Глебово
2.	76:14:010501:169 (может попасть в зону подтопления)	Земли сельскохозяйственного назначения	28 007	Земельные участки (территории) общего пользования	с. Глебово
3.	76:14:010501:170 (может попасть в зону подтопления)	Земли сельскохозяйственного назначения	10 940	Для индивидуального жилищного строительства	с. Глебово

4.	76:14:010501:171 (может попасть в зону подтопления)	Земли сельскохозяйственного назначения	10 400	Для индивидуального жилищного строительства	с. Глебово
5.	76:14:010501:172 (может попасть в зону подтопления)	Земли сельскохозяйственного назначения	12 869	Для индивидуального жилищного строительства	с. Глебово
6.	76:14:010501:173 (может попасть в зону подтопления)	Земли сельскохозяйственного назначения	12 060	Для индивидуального жилищного строительства	с. Глебово
7.	76:14:010501:174 (может попасть в зону подтопления)	Земли сельскохозяйственного назначения	13 946	Для индивидуального жилищного строительства	с. Глебово
8.	76:14:010501:175 (может попасть в зону подтопления)	Земли сельскохозяйственного назначения	12 995	Для индивидуального жилищного строительства	с. Глебово
9.	76:14:010501:176 (может попасть в зону подтопления)	Земли сельскохозяйственного назначения	15 660	Для индивидуального жилищного строительства	с. Глебово
10.	76:14:010301:185	Земли сельскохозяйственного назначения	44 947	Для индивидуального жилищного строительства	д. Плоское
11.	76:14:010502:37	Земли сельскохозяйственного назначения	20 000	Для индивидуального жилищного строительства	д. Карелино
12.	76:14:010502:38	Земли сельскохозяйственного назначения	10 000	Для индивидуального жилищного строительства	д. Карелино

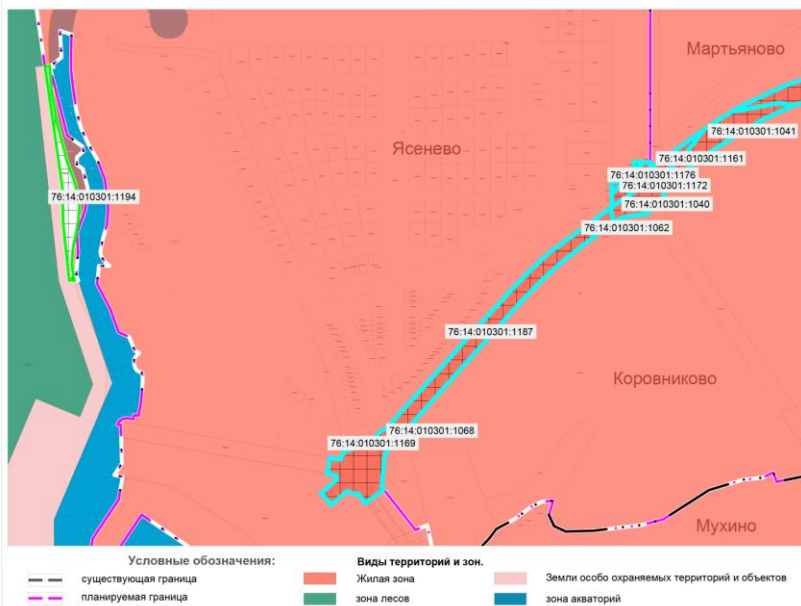
В настоящее время границы зоны подтопления в Глебовском сельском поселении не установлены, и существует вероятность, что часть земельных участков, переводимых в категорию земель населенных пунктов в с. Глебово может частично оказаться в данной зоне, информация об этом содержится в столбце №2 таблицы. При установлении границ зоны подтопления данная информация будет отражена в Генеральном плане Глебовского сельского поселения.

7. Перечень земельных участков, исключаемых из границ населенных пунктов

№ № п/п	Кадастровый №	Площадь участка, кв.м.	Из какого населенного пункта исключается	В какую категорию планируется перевести
1.	76:14:010301:1194	5 633	дер. Ясенево	Земли особо охраняемых территорий и объектов

2.	76:14:010301:1169	261	дер. Ясенево	Земли промышленности, энергетики, транспорта, связи, радиовещания, телевидения, информатики, земли для обеспечения космической деятельности, земли обороны, безопасности и земли иного специального назначения
3.	76:14:010301:1068	112		
4.	76:14:010301:1187	24 179		
5.	76:14:010301:1062	1 166		
6.	76:14:010301:1172	2 628		
7.	76:14:010301:1040	4 437		
8.	76:14:010301:1161	1 650		
9.	76:14:010301:1041	7 728		
10.	76:14:010301:1176	630		
11.	76:14:010301:1160	46 582		
12.	76:14:010301:1026	1 573		
13.	76:14:010301:1025	1 139		
14.	76:14:010301:1158	24 603	дер. Минино	
15.	76:14:010301:1065	188		
16.	76:14:010301:1175	5 509	с. Погорелка	
17.	76:14:010317:657	10 281		
18.	76:14:000000:927	5 116	дер. Калита	
19.	76:14:010321:129	1 062		

Внесение изменений в генеральный план
Глебовского сельского поселения
Рыбинского муниципального района, Ярославской области.
(фрагмент карты в районе дер. Ясенево).



Изменение площади земель дер. Ясенево

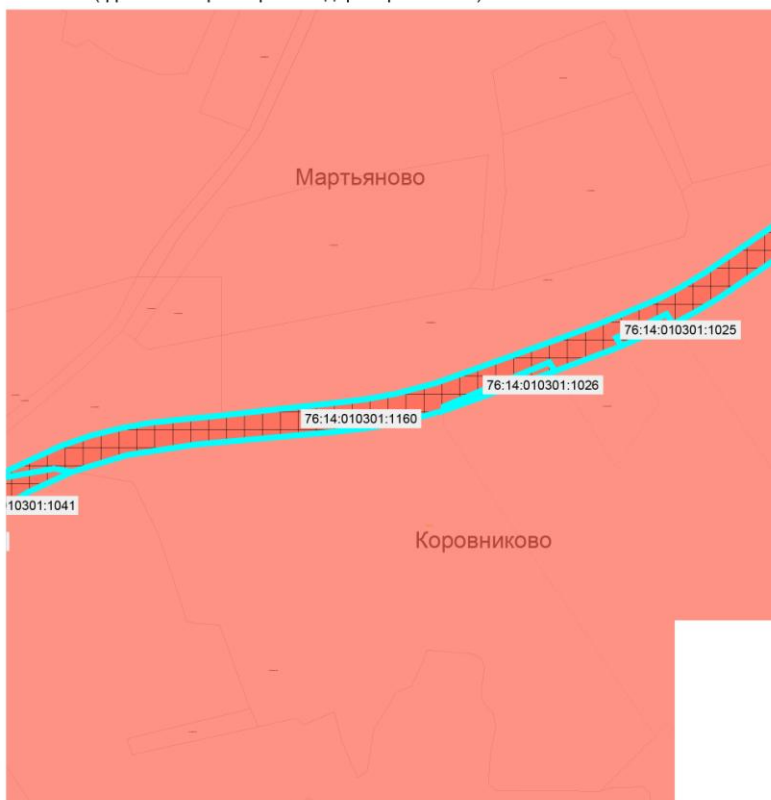
Существующая площадь населенного пункта (га)	Земельный участок категории "земли населенных пунктов", переводимый в категорию "земли особо охраняемых территорий и объектов" (исключенный из границы населенного пункта дер. Ясенево)		Земельные участки категории "земли населенных пунктов", планируемая к переводу в категорию земель "земли промышленности и иного специального назначения" с разрешенным использованием "для эксплуатации автомобильных дорог" Калита - лет-студ "Копанец"		Планируемая площадь населенного пункта (га)
	кадастровый номер участка	площадь (га)	кадастровый номер участка	площадь (га)	
1	6	7	8	8	
	кад. № 76:14:010301:1194	0,5633	76:14:010301:1169 76:14:010301:1068 76:14:010301:1187 76:14:010301:1062 76:14:010301:1172 76:14:010301:1040 76:14:010301:1161 76:14:010301:1041	0,0261 0,0112 2,4179 0,1166 0,2628 0,4437 0,1650 0,7728	
404,6301		-0,5633		-4,2161	409,4095

Изменение категории земельных участков:

**Земельные участки категории "земли населенных пунктов", расположенные в границе дер. Ясенево с кад. №№: 76:14:010301:1169 площадью 261 кв. м; 76:14:010301:1068 площадью 112 кв. м; 76:14:010301:1187 площадью 24179 кв. м; 76:14:010301:1062 площадью 1166 кв. м; 76:14:010301:1172 площадью 2628 кв. м; 76:14:010301:1040 площадью 4437 кв. м; 76:14:010301:1161 площадью 1650 кв. м; 76:14:010301:1041 площадью 7728 кв. м; исключаемые из границ населенного пункта и включаемые в категорию "земли промышленности и иного специального назначения" с разрешенным использованием "для эксплуатации автодороги д. Калита - д. Ясенево".
Общая площадь участков - 42161 кв. м.**

Земельный участок с кад. №№ 76:14:010301:1194 площадью 5633 кв. м категория - «земли населенных пунктов», включаемый в категорию «Особо охраняемых территорий и объектов» с разрешенным использованием «для реализации проекта комплексного развития территории «Ярославское Взморье»

**Внесение изменений в генеральный план
Глебовского сельского поселения
Рыбинского муниципального района, Ярославской области.
(фрагмент карты в районе дер. Коровниково).**



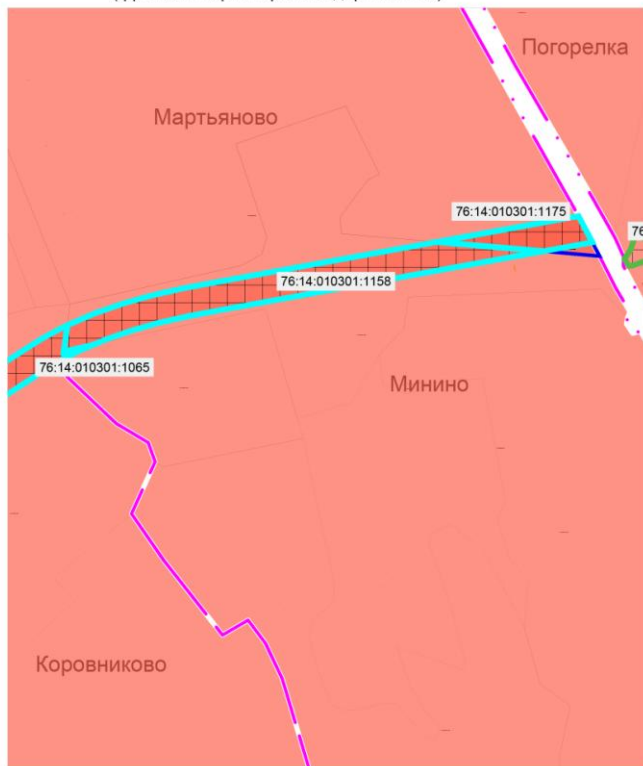
Условные обозначения:

- существующая граница
- планируемая граница
- Виды территорий и зон.**
- Жилая зона
- Изменение категории земельных участков:
Земельные участки категории "земли населенных пунктов", расположенные в границе дер. Коровниково с кад. №№:
-76:14:010301:1160 площадью 46582 кв.м;
-76:14:010301:1026 площадью 1573 кв.м;
-76:14:010301:1025 площадью 1139 кв.м;
исключаемые из границ населенного пункта и включаемые в категорию "земли промышленности и иного специального назначения" с разрешенным использованием "для эксплуатации автодороги д. Калита - д. Ясенево".
Общая площадь участков - 49294 кв.м.

Изменение площади земель дер. Коровниково

Существующая площадь населенного пункта (га)	Земельные участки категории "земли населенных пунктов", планируемые к переводу в категорию земель "земли промышленности и иного специального назначения" с разрешенным использованием "для эксплуатации автомобильной дороги Калита - yacht-клуб "Коприно".		Планируемая площадь населенного пункта (га)	
	кадастровый номер участка	площадь (га)		
	1	2	3	8
		76:14:010301:1160	4,6582	
		76:14:010301:1026	0,1573	
		76:14:010301:1025	0,1139	
141,4895			-4,9294	136,5601

**Внесение изменений в генеральный план
Глебовского сельского поселения
Рыбинского муниципального района, Ярославской области.
(фрагмент карты в районе дер. Минино).**



Условные обозначения:

- существующая граница
- планируемая граница
- Виды территорий и зон.**
- Жилая зона
- Земельные участки категории "земли населенных пунктов", расположенные в границе дер. Минино с кад. № №:
76:14:010301:1158 площадью 24603 кв.м и 76:14:010301:1065 площадью 188 кв.м. исключаемые из границ населенного пункта и включаемые в категорию "земли промышленности и иного специального назначения" с разрешенным использованием "для эксплуатации автомобильной дороги Калита - yacht-клуб "Коприно".
- Земельный участок категории "земли населенных пунктов", расположенный в границе с. Погорелка с кад. №: -76:14:010301:1005 площадью 743 кв.м.; перераспределяемый в дер. Минино.

Изменение площади земель дер. Минино.

Существующая площадь населенного пункта (га)	Земельные участки категории "земли населенных пунктов", планируемые к переводу в категорию земель "земли промышленности и иного специального назначения" с разрешенным использованием "для эксплуатации автомобильной дороги Калита - yacht-клуб "Коприно".		Земельный участок категории "земли населенных пунктов", расположенный в границе с. Погорелка перераспределяемый в дер. Минино.		Планируемая площадь населенного пункта (га)	
	кадастровый номер участка	площадь (га)	кадастровый номер участка	площадь (га)		
	1	2	4	5	8	
		76:14:010301:1158	2,4603	76:14:010301:1005		0,0743
		76:14:010301:1065	0,188			
74,2101		-2,4791		+0,0743	71,8053	

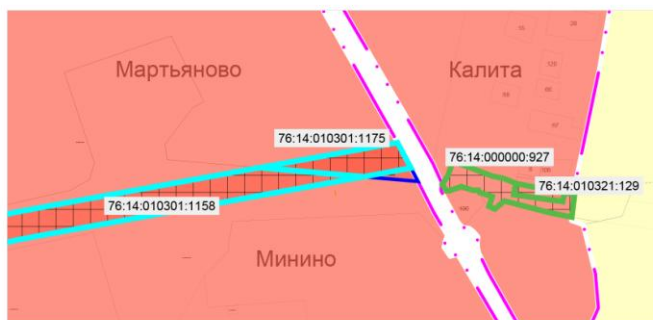
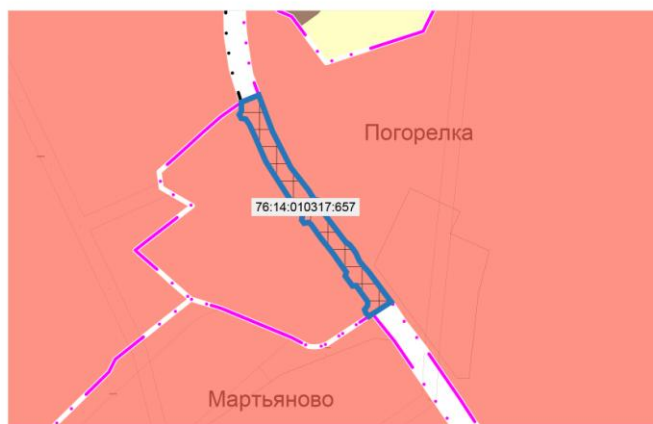
**Внесение изменений в генеральный план
Глебовского сельского поселения**
Рыбинского муниципального района, Ярославской области.
(фрагменты карты в районе с. Погорелка, дер. Монино).

Условные обозначения:

- существующая граница
- планируемая граница

Виды территорий и зон.

- Жилая зона
- Зона сельскохозяйственных угодий
- Земельный участок с кадастровым номером 76:14:010317:657, площадью 1,0281 га, категория - «земли населенных пунктов», исключаемый из границ населенного пункта и включаемый в категорию «земли промышленности ... и иного специального назначения» с разрешенным использованием «для размещения автомобильных дорог и их конструктивных элементов»
- Земельный участок категории «земли населенных пунктов», расположенный в границе с. Погорелка с кад. №: 76:14:010301:1175 площадью 5509 кв.м; исключаемый из границ населенного пункта и включаемый в категорию «земли промышленности и иного специального назначения» с разрешенным использованием «для эксплуатации автодороги Калита - яхт-клуб "Коприно"».
- Земельный участок категории «земли населенных пунктов», расположенный в границе с. Погорелка с кад. №: 76:14:010301:1005 площадью 743 кв.м; перераспределяемый в дер. Монино.



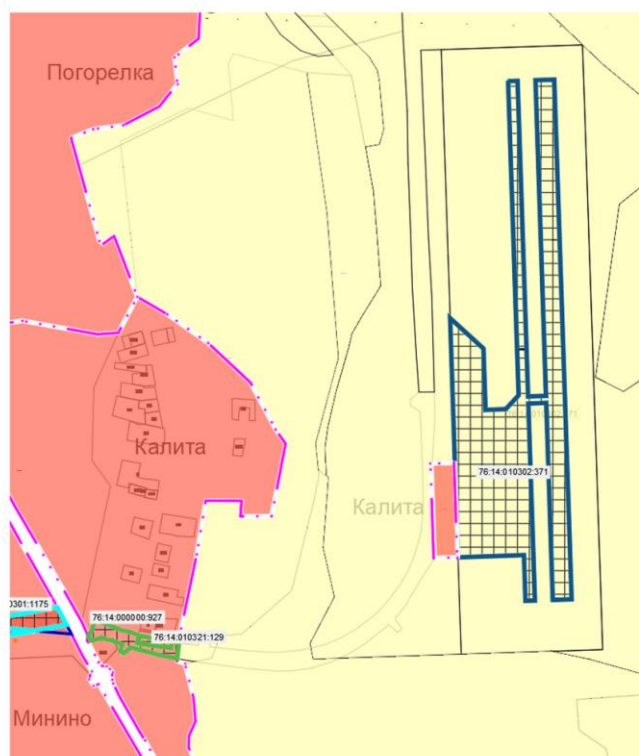
Изменение площади земель с. Погорелка

Существующая площадь населенного пункта (га)	Земельные участки категории «земли населенных пунктов», планируемые к переводу в категорию земель «земли промышленности и иного специального назначения»		Земельный участок категории «земли населенных пунктов», расположенный в границе с. Погорелка перераспределяемый в дер. Монино.		Планируемая площадь населенного пункта (га)
	кадастровый номер участка	площадь (га)	кадастровый номер участка	площадь (га)	
114,2784	76:14:010301:1175	0,5509	76:14:010301:1005	0,0743	112,6251
	76:14:010317:657	1,0281			
		-1,579		-0,0743	

8. Перечень земельных участков, планируемых к изменению категории

№ п/п	Кадастровый №	Существующая категория участка	Планируемая категория участка	Площадь участка, кв. м	Примечание
1.	76:14:010302:371	Земли сельскохозяйственного назначения	Земли промышленности, энергетики, транспорта, связи, радиовещания, телевидения, информатики, земли для обеспечения космической деятельности, земли обороны, безопасности и земли иного специального назначения	121 549	Разрешенное использование: Воздушный транспорт (Зона ТЗ ПЗЗ Глебовского СП)

Внесение изменений в генеральный план
Глебовского сельского поселения
Рыбинского муниципального района, Ярославской области
(фрагмент карты в районе д. Калита)



Условные обозначения:

- существующая граница
- планируемая граница
- Виды территорий и зон.**
- Жилая зона
- Земельные участки категории "земли населенных пунктов", расположенный в границе д. Калита с кад. №: 76:14:000000:927 площадью 5 116 кв.м. и 76:14:010321:129 площадью 1 062 кв.м. исключаемые из границ населенных пунктов и включаемые в категорию земель "земли промышленности и иного специального назначения" с разрешенным использованием «для строительства дороги Калита – Валетная полоса – Стрельбище» (на территории Ярославское взморье).
- Земельный участок с кадастровым номером 76:14:010302:371 категории - «земли с/х назначения», планируемый к переводу в «земли промышленности ... и иного специального назначения» с разрешенным использованием «Воздушный транспорт».

Изменение площади земель д. Калита

Существующая площадь населенного пункта (га)	Земельные участки категории "земли населенных пунктов", планируемые к переводу в категорию земель "земли промышленности и иного специального назначения" с разрешенным использованием «для строительства дороги Калита – Валетная полоса – Стрельбище» (на территории Ярославское взморье).		Планируемая площадь населенного пункта (га)
	кадастровый номер участка	площадь (га)	
1	2	3	4
	76:14:000000:927	0,5116	
	76:14:010321:129	0,1062	
37,4702		-0,6178	36,8524

Предложенные изменения в Генеральный план Глебовского сельского поселения Рыбинского муниципального района в части размещения объектов регионального и местного значения не оказывают негативного влияния на окружающую территорию, не требуют установления дополнительных зон с особыми условиями использования территорий.

Примечание:

1. В связи с отсутствием разработанных проектов зон санитарной охраны источников водоснабжения расположенных на территории Глебовского сельского поселения, на карте материалов по обоснованию (лист 1) отражены только зоны санитарной охраны 1 пояса (строгого режима) в соответствии с СанПиН 2.1.4.1110-02 «Зоны санитарной охраны источников водоснабжения и водопроводов питьевого назначения».

2. Зона затопления территорий прилегающих к водохранилищу, затапливаемых при уровнях воды, соответствующих форсированному подпорному уровню воды (отм. 102,6 м по БС - максимальный проектный уровень водохранилища Рыбинского гидроузла при пропуске половодий (верхний бьеф) нанесена по сведениям, предоставленным ГУ МЧС России по Ярославской области.